



中国铝业公司
ALUMINUM CORPORATION OF CHINA



点石成金
造福人类



2014
社会责任报告

编制说明

本报告是中国铝业公司自 2006 年起发布的第十份企业社会责任报告。报告以责任管理、责任实践、履责绩效为主线，披露了 2014 年公司有效管理各项决策和活动所产生的影响，以及为利益相关方创造综合价值的情况。同时，报告披露了相关负面信息，增加了关键绩效的数据对比。报告在人文元素传递、利益相关方沟通互动、报告载体多元化等方面进行了创新。

报告质量保证

我们努力保证报告内容的实质性、完整性、平衡性，并在创新性和可读性有所突破。本报告内容不存在虚假记载、误导性陈述或重大遗漏。

时间范围

2014 年 1 月 1 日至 12 月 31 日，部分表述及数据涉及以往年份。

发布周期

本报告为年度报告。

数据来源

报告使用数据来自公司正式文件和统计报表。

编写依据

国际标准 ISO 26000《社会责任指南》
《中国企业社会责任报告编制指南（CASS-CSR 3.0）》
全球报告倡议组织《可持续发展报告指南（G4 版）》
国务院国资委《中央企业履行社会责任的指导意见》

报告边界

公司整体（含板块公司及所属企业），报告对海外运营公司和主要分包方的重要信息进行披露。

称谓说明

为了便于表述和方便阅读，“中国铝业公司”在本报告中也以“中铝公司”、“公司”和“我们”表示。

报告获取

报告有纸质版、电子版、手机版，以及中英文简版。若需获取纸质报告，请与公司社会责任工作办公室联系。您也可以在中国铝业公司网站下载，或扫描二维码获取本报告的电子文档。

公司网址：www.chalco.com.cn

联系人：马桂英 韩露

电话：010-82298435

传真：010-82298248

电子信箱：shzr@chalco.com.cn



点石成金 造福人类



目录

04 | 对话董事长

06 | 责任专题

06 道德规所做，透明亮所为

09 丑小鸭到天鹅的逆天之变

12 | 公司概况

16 主要产品

17 领导团队

18 组织机构

19 核心理念

20 | 责任管理

20 社会责任理念

20 社会责任战略

22 社会责任治理机制

26 强化社会责任沟通

30 | 公司治理

——追求更科学的组织管控

32 决策机制

33 依法合规

34 廉洁从业

35 风险防控

36 | 员工权益

——提升从业者幸福感

38 雇佣与员工福利

39 员工发展

45 对话与沟通

46 职业健康与安全

49 员工关爱

52 | 环境保护

——提升绿色发展品质

54 环境管理

57 资源可持续利用

61 污染防治

63 绿色矿山

66 应对气候变化



68 | **公平运营**
——创造多元商业价值

- 70 责任供应链
- 72 优质产品服务
- 76 行业健康发展

80 | **社区支持**
——贡献和谐社区建设

- 82 社区沟通
- 83 社区基础设施
- 84 社区医疗卫生
- 85 社区文化教育
- 86 促进社区就业
- 87 带动社区发展
- 88 热心慈善公益

92 | **履责计划**

94 | **履责绩效**

- 94 经济绩效
- 96 环境绩效
- 97 社会绩效
- 98 责任荣誉

101 | **报告后记**

- 100 第三方评价
- 101 评级报告
- 102 报告指标索引
- 105 术语解释
- 106 意见反馈单



对话董事长

问：中国经济发展进入“新常态”，中铝公司如何破解发展瓶颈，重塑企业核心竞争力？

面对增长速度回落、结构调整加速、增长动力发生变化的经济新常态，2014年，我们持续实施结构调整、转型升级，基本形成了突出主业、相关多元发展的格局。

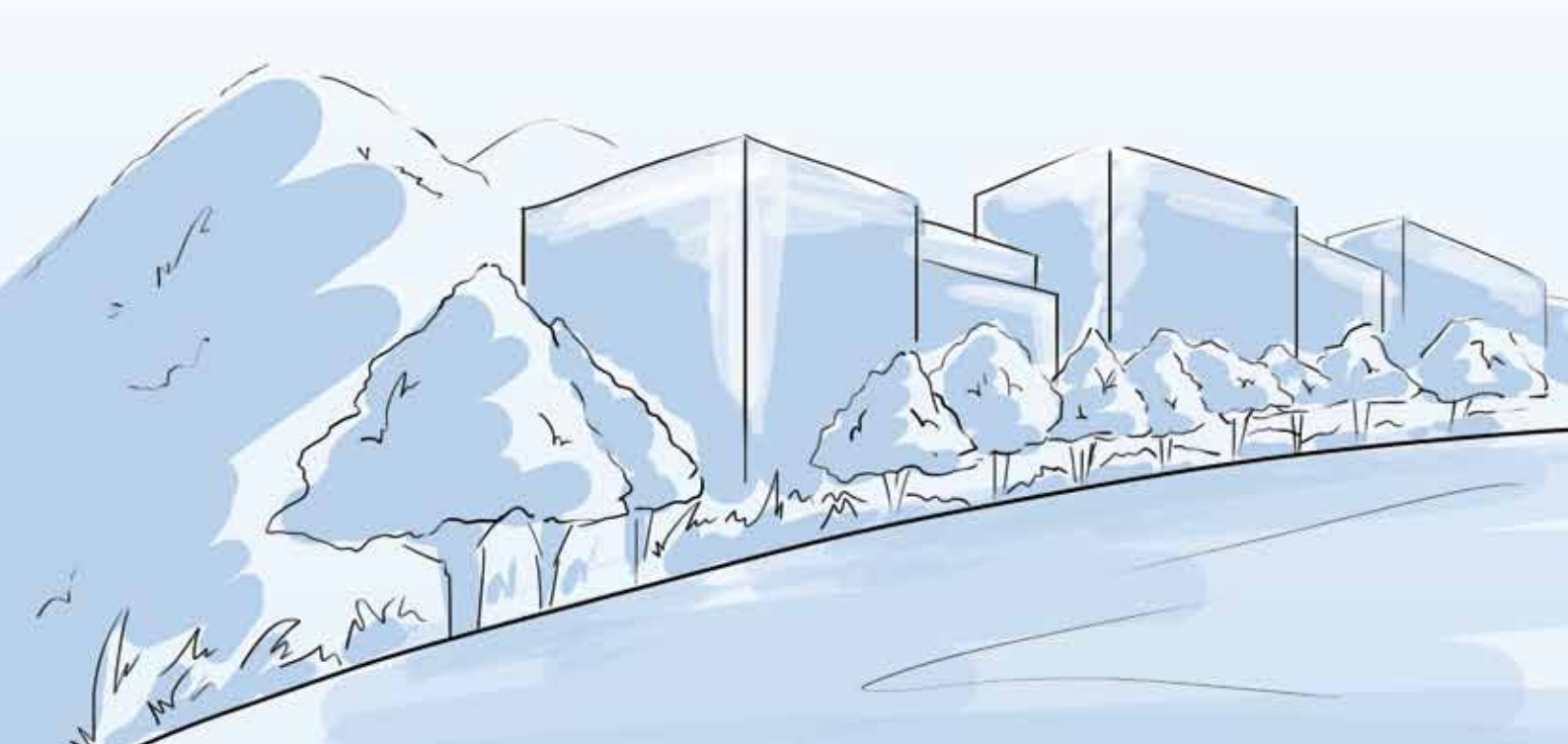
——关停了处于过剩行业、自身竞争力弱的13万吨电解铝和200万吨氧化铝产能，继续优化电解铝供电结构，自备电比率提升了6个百分点，完成了稀土项目异地搬迁改造。结构调整的深化，促进了成本重心下移，市场竞争力得以提升。

——大力推进前端转型，积极参加国家找矿突破战略行动，在中国西部获得铜资源量超过1000万吨。

——加大创新驱动力度，新材料研制取得重大突破，为大飞机、火箭、飞船、高铁等运载工具制造提供了高端合金材料。

——积极拓展海外业务，新签海外工程合同7.98亿美元，秘鲁铜矿一期工程建成投产，选厂初步实现原矿达产。

依靠结构调整、科技创新，以及内部提升管理、“走出去”拓展海外市场，提升了公司的可持续发展能力，为破解发展瓶颈、重塑核心竞争力迈出坚实步伐。



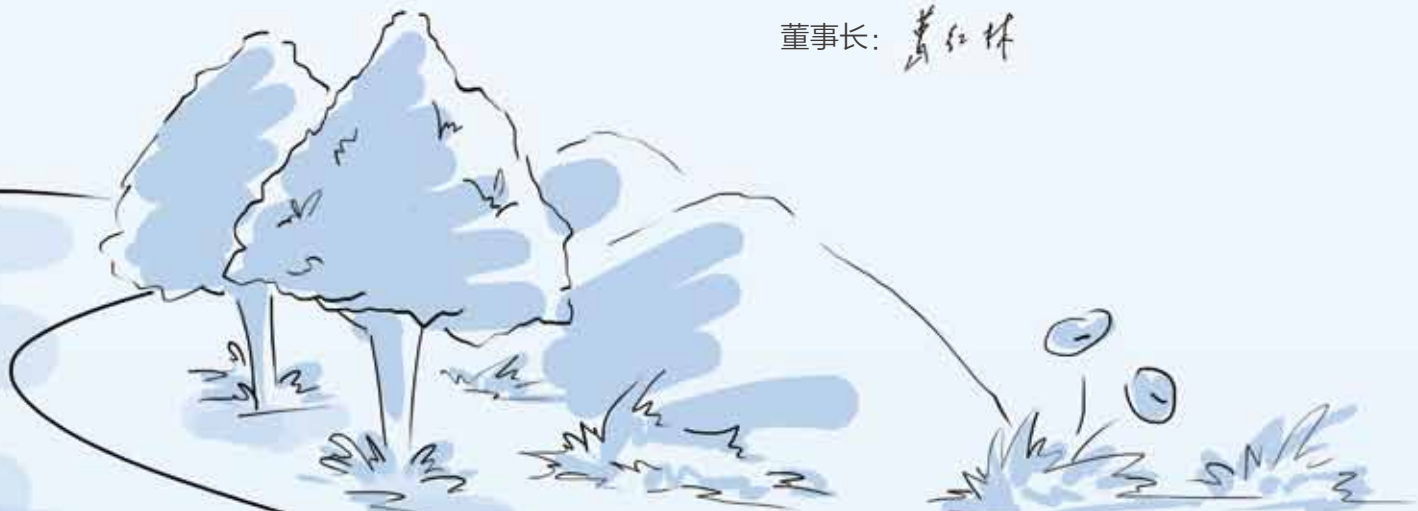
问：随着自然环境的不断恶化，环境问题受到了各界的高度重视。国家针对钢铁、有色金属等重点行业加强了节能减排的考核力度。中铝公司采取了哪些措施促进环境的改善？

做好安全环保工作是企业的良知和责任所在。中铝公司坚持“绿色发展、和谐发展”的理念，坚守安全环保底线，采取“全覆盖、零容忍、严考核、重实效”措施，强化安全环保管理，全面推进生态文明建设。我们通过自主创新，研发并形成了全产业链的低碳技术与低碳产品，在产品的全生命周期过程中减少污染排放，提高资源重复利用水平，以最小的环境资源代价争创最高的经济价值。比如我们在采矿和选矿环节中开发了选矿拜耳法工艺和矿山生态修复技术，在铝冶炼生产环节中研发了新型结构电解槽技术和特大电流冶炼技术，这些都为降低能源消耗、减少污染物排放发挥了重大作用。多措并举之下，公司在2013、2014连续两年实现同比节能100吨标煤以上。公司利用铝的材质轻、可以回收循环使用的优良特性，正在开展“以铝代钢、以铝代铜、以铝代木”战略行动，促进陆海空运载工具轻量化，有效地降低全社会能源消耗。

问：中铝公司将企业社会责任国际标准ISO 26000应用融合到企业管理中，打造了社会责任“中铝模式”，这对于公司可持续发展有怎样的意义？

2014年，中铝公司依据社会责任国际标准ISO26000指南，开发并应用了“社会责任管理模块”和“负面清单”，实现了将社会责任嵌入到日常管理的各个环节、融入到企业运营的各个职能体系，做到全员参与、全过程覆盖、全方位融合。这对提升公司的可持续发展能力意义重大：一是接轨国际标准，用社会责任领域最高的准则要求规范公司的社会责任实践和管理工作，道德经营、透明经营，建设世界一流矿业公司。二是从战略、运营、基础理念三个层面梳理和明确社会责任管理内容，使社会责任与日常运营有机融合，强化员工履责意识。三是将“点石成金，造福人类”的责任理念，细化为看得见的工作指标，指导企业和员工模范履责，积极优化管理，不断挖掘公司社会责任与实践方面的潜力；四是尊重和关切利益相关方诉求，模块和清单所有指标都是以满足利益相关需求为出发点，在兑现利益相关方的承诺的同时，努力追求经济、社会和环境的综合价值最优化。

董事长：黄红林



责任专题

专题一：道德规所做，透明亮所为

——公司社会责任报告制度运行十年摘要

2005年，我们开始编制第一份社会责任报告。十年来，我们通过社会责任报告的发布，对公司的社会责任的理念、制度、措施和绩效进行了较为充分系统的披露，增进了与利益相关方的沟通。我们还将社会责任报告作为公司推进社会责任管理、持续改进社会责任工作、提升管理水平和竞争力的重要工具。



2005年

2010年

2011年

2012年

2013年

2014年

2006年3月公司发布第一份社会责任报告《中国铝业公司2005可持续发展报告》，确立了公司社会责任报告制度。

我们提炼出了“点石成金，造福人类”的社会责任观，这一理念集责任特色、行业特色、民族文化特色和国际化特色四大元素为一体。

我们在国内首次依据ISO 26000指南编制了企业社会责任报告，获全球契约中国企业社会责任典范报告特色风格奖和金蜜蜂中国企业社会责任报告创新奖。

通过社会责任报告制度推动管理提升，将社会责任工作升为公司14项专项工作之一，逐步在实体企业中开展社会责任管理实践试点。

出台公司社会责任工作管理办法、编制公司社会责任工作发展规划、发布《ISO 26000在中国企业应用》的研究成果。

社会责任管理模块和负面清单在公司总部部门运行。

深化理念，提升公司文化价值

2010年10月，社会责任指南标准ISO 26000正式发布后，公司开启了探索应用社会责任国际标准指南指导企业社会责任管理与实践。

基于对社会责任的认知和理解，结合行业特色和公司企业文化理念体系，我们提炼出了“点石成金，造福人类”的社会责任观，这一理念集责任特色、行业特色、民族文

化特色和国际化特色四大元素为一体，提升了公司的文化价值。

我们在编制《十二五发展规划》和《做强做优实施方案》中，把“和谐发展战略”列为五大发展战略之一，将社会责任融入公司战略，引导员工追求和实现企业愿景，模范履行社会责任、争当优秀企业公民。

注重实践，促进与利益相关方的沟通交流

社会责任报告是我们与利益相关方沟通的重要工具。除连续发布社会责任报告，增强公开性和透明度外，我们还制定了一系列社会责任管理专项制度，促进与利益相关方的沟通交流。

2011年11月，我们启动《ISO 26000在中国企业的应用研究》，2012年7月3日公开发布研究成果。这一研究成果被确定为国务院国资委社会科学五个优秀课题之一，并荣获中国管理科学十年成果论文一等奖。

公司连续多年参加中国企业社会责任国际论坛，与CSR同仁交流企业社会责任的先进理念、趋势和实践，分

享中铝公司的经验。凭借着优秀的实践，公司社会责任工作多次荣获“金蜜蜂企业社会责任·中国榜”领袖型企业奖等荣誉称号。

2011年起，公司每年都会开展“社会责任实践十大优秀案例”征集评选活动，对入选的年度十大优秀案例进行通报表彰。积极参加联合国全球契约和国务院国资委优秀案例征集活动，有3个案例获联合国全球契约颁发的企业社会责任最佳实践奖，有4个案例入选国际矿业联合会、亚太经合组织、中国扶贫基金会、青年报社的社会责任优秀案例。

固化制度，社会责任融入日常管理

公司社会责任涉及生产经营核心环节，持续提升离不开各个职能部门、各业务板块公司和实体企业针对相关社会责任开展的管理。我们依据国际标准，积极探索社会责任融入日常管理的路径，实现社会责任管理与公司运营管理系统的有效衔接，为建设具有国际竞争力的世界一流企业发挥重要的支撑保障作用，实现经济、社会、环境和谐发展，打造责任中铝、诚信中铝、生态中铝、平安中铝、法制中铝、和谐中铝。

完善社会责任制度

制度建设是否完善从根本上决定了社会责任融入经营管理以及融入经营管理的程度。2013年《中国铝业公司社会责任管理办法》(试行)和《中国铝业公司社会责任制度汇编》下发，形成了明确的管理标准和操作流程，建立起计划、实施、评估、改进的闭环管理系统，确保管理组织和管理人员的规范运作，初步形成持续改善、优化提升的管理机制。

建立企业社会责任组织机构

我们在集团层面设立了社会责任工作委员会，社会责任工作委员会的委员同时也是各部门负责人，负责其部门的社会责任管理工作。板块公司和实体企业也设立了社会责任工作领导小组，负责社会责任工作的开展。公司社会责任的管理职能设立在研究室，负责统筹全公司的社会责任工作，指导和协调公司社会责任的管理和实践。

开展社会责任能力建设

按照社会责任国际标准指南ISO 26000辨识社会责任管理内容，分五大议题梳理总部各部门职能，明确相应的社会责任管理职能和职责，界定社会责任工作办公室与业务部门社会责任管理权限。2012年，公司将社会责任工作上升为14项专项管理工作之一，逐步在实体企业中开展社会责任管理实践试点。

建立社会责任管理模块和负面清单

2014年7月，我们正式发布了《中国铝业公司社会责任管理模块》和《负面清单》，明确各责任主体的责任指标和负面清单，定期评价，并出具评价报告，做好社会责任工作与日常运营的有机融合，实现社会责任管理的常态化、规范化。



国资委研究局一处处长陈锋：

中铝公司社会责任工作实现了“三个一流”，理念一流、管理一流、融合一流。只有将可持续发展的理念和要求融入企业的经营和管理，才能实现企业的可持续发展。企业社会责任不是企业管理的附属品，而是管理的重要组成部分。中铝公司在社会责任管理与实践方面取得的经验，可以在更多的企业得到提升、复制和推广，希望中铝公司继续努力，实现新的创新。



WTO 经济导刊杂志社副社长殷格非：

中铝公司社会责任管理体现了“三个创新”：责任管理与公司业务管理系统相结合的创新，国际标准在中国企业应用的创新，社会责任工作推进方式的创新，对中国企业具有很强的示范作用。



社科院企业社会责任研究中心常务副主任张蕙：

中铝公司以管理提升履责能力，又以社会责任报告促进管理提升，形成了闭环管理，在社会责任感工作方面取得了宝贵的财富。今天发布的社会责任管理模块和负面清单，为中央企业开展社会责任绩效评价提供了值得借鉴的经验。



公司连续三年在人民大会堂参加工经联组织的社会责任报告集体发布会



公司社会责任报告获联合国全球契约典范报告奖

公司社会责任报告
获2012年金蜜蜂中
国企业社会责任报
告创新奖、连续三
年获金蜜蜂优秀社
会责任报告长青奖



专题二：丑小鸭到天鹅的逆天之变

——赤泥综合利用，从占地堆存到创造价值

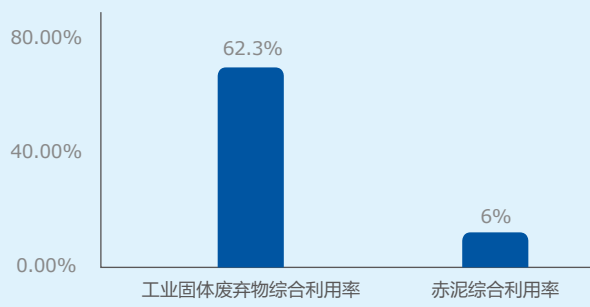
赤泥是氧化铝生产过程中产生的固体废弃渣，因其外观与赤色泥土相似，故而得名。赤泥中含有铁、钛、铝、钠、钒等多种金属物质，综合利用价值较大。

赤泥的综合利用属于世界性难题，受制于技术不成熟、资金不足、经济效益低等原因，企业往往选择用筑坝堆存的方式处理赤泥。然而，这种赤泥处理方法存在一定风险。



据不完全统计，我国每年有 7000 万吨左右赤泥产生，2014 年底全国赤泥存量总计有近 4 亿吨。目前我国的赤泥综合利用率不足 6%，远低于工业固体废物综合利用率 62.3% 的平均水平。越积越多的赤泥严重阻碍了铝工业的可持续发展。

公司践行“点石成金，造福人类”的社会责任观，以赤泥减量化和资源化为目标，开展赤泥综合利用技术研发工作，相关技术走到世界赤泥综合利用技术研发的前沿。



2014年全国固体废弃物和赤泥综合利用情况

以废治废 减排增效

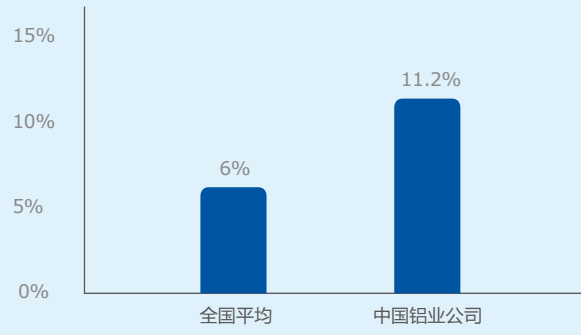
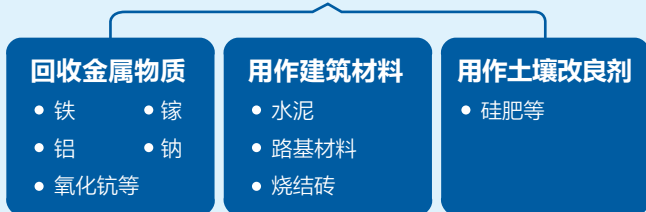
2011 年，中铝山东企业与当地政府合作创建了赤泥综合利用研发基地和产业园，在企业已有赤泥综合利用技术研究的基础上，进一步推进相关技术开发与应用。

山东企业投资 1.2 亿元建设了赤泥选铁生产线，采用拜耳法赤泥选铁及应用新技术，从赤泥中提炼氧化铁回收率达到 40%，每年可处理赤泥 139 万吨，减少赤泥排放 52.91 万吨，此项成果获得了国家发明专利。山东企业还开发了低温拜耳法赤泥选铁及应用新技术，与原有技术相比，能耗更低，对设备的损耗也更小。选铁后的赤泥还可用于水泥、路基材料、烧结砖等建材产品。2011 至 2014 年，

赤泥综合利用为山东企业创造经济效益 4.18 亿元。

到 2014 年，山东企业实现赤泥综合利用量 366.23 万吨，赤泥平均利用率 36.79%，其中 2013 年利用率高达 53.62%，远高于全国平均水平。

中国铝业广西分公司等氧化铝企业也建有赤泥选铁生产线，新建的华兴氧化铝项目同时配套建设了赤泥选铁生产线。广西分公司于 2011 年和 2014 年，分别建成了赤泥选铁和金属镓回收生产线，到 2014 年月底，累计减少赤泥排放 100 多万吨。广西分公司目前正在开展从赤泥中回收铝、钠、氧化钒等产品的工业研究试验。



2014年赤泥综合利用率

绿色堆存 保护生态

由于政策支持力度小、技术有待完善等原因，赤泥综合利用产品市场的规模化发展尚需时日。中铝公司制定并严格落实绿色生态措施，探索尾矿库安全运行新模式。

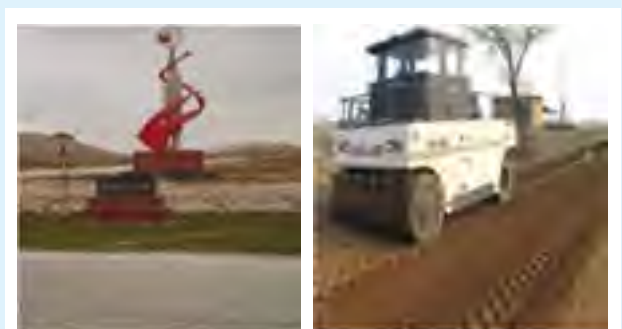
赤泥堆场含碱量高，植物生长难，公司采取先固土再播种的方式，在坝体斜坡上种植绿色植物，让赤泥堆变为大花园。为解决湿法堆存存在的溃坝安全隐患，公司在原有氧化铝生产线上陆续建设了赤泥高效压滤系统，将湿法堆存改为干法堆存。“赤泥混合自凝干法堆场筑坝方法”获得国家专利。

山东企业在赤泥堆周围种植速生杨、固沙草等植被 3.3 万平方米，苗木成活率达到 90% 以上，员工们还利用业余时间对赤泥坝表层进行换土，并种植了丝瓜、南瓜等蔬菜作物。

广西分公司在赤泥堆存前，先冲洗，再翻晒，用晒干的赤泥筑坝，坝内堆存赤泥，坝外的边坡上种植绿色植被，层层累积，宛如金字塔。这样既确保了赤泥堆存的安全环保，又节省了堆场的占地面积，延长了堆场使用寿命。



中国铝业广西分公司赤泥高磁选铁可研审查会现场



示范路段

施工现场

中铝山东企业以赤泥为主要原料作路基材料，在企业附近区域修建了两条赤泥路基示范路段

挑战与建议

当前，赤泥综合利用技术的开发应用还面临很大的困难，需要政府、行业、企业共同努力，发展赤泥综合利用市场。

存在的困难		
技术不够成熟 仅赤泥选铁技术较成熟，提取其他金属的技术仍处于研究阶段	综合利用成本高 部分赤泥综合利用方法成本过高，如赤泥选铁过程对机械设备损耗过大	缺乏政策支持 赤泥综合利用产品缺乏行业标准和国家标准，市场推广困难
建议		
加强技术研发 加强开发赤泥综合利用的相关技术	争取政策支持 国家出台赤泥综合利用的扶持政策，对成本高的赤泥产品给予一定的补贴	出台相应标准 鉴定赤泥产品的应用领域，制订赤泥产品的国家标准

中铝公司高度重视赤泥综合利用技术的应用推广工作，多次推动召开了重要会议。

年份	会议	主办方	成果
2010年	全国赤泥综合利用交流会	中国有色工业集团牵头，联合国家发改委、工信部	工信部委托中铝公司制定了《赤泥综合利用指导意见》
2012年	全国赤泥综合利用交流会	中国有色工业集团牵头，联合国家发改委、工信部	在铝行业推广应用赤泥综合利用
2012年	赤泥综合利用技术现场会	国家科技部	在全国推广应用赤泥综合利用技术

2014年12月，中国铝业与宝钢集团、北京神雾集团就采用“转底炉技术处理赤泥”研究开发方面初步达成合作意向，提出了“一体化、一次性综合利用赤泥”方案，既可通过转底炉技术对赤泥进行处理炼铁、炼钢，又可生产水泥、岩棉、保温材料等，一次性将赤泥全部利用，实现低能耗、低成本、大效益。该技术一旦实施，将实现赤泥综合利用的突破性进展。

外部评价

奖项名称	获奖单位
全国资源综合利用成效显著企业	中铝山东企业
全国氧化铝赤泥综合利用示范企业	中铝山东企业
广西壮族自治区工业循环经济先进企业	中铝广西分公司

公司概况

中国铝业公司是国家单独出资组建的国有独资企业，成立于2001年2月23日，总部设在北京。公司主要从事矿产资源（不包含石油、天然气）的勘察、开发及矿产品经营；有色金属冶炼与加工；相关贸易及工程技术服务等。公司设有铝业、铜业、稀有稀土三大主业以及工程技术、矿产资源、国际贸易、能源、金融等相关业务板块。铝、铜、稀有稀土等主要产品广泛应用于建筑建材、交通运输、电子电器、航空航天、石油化工、冶金电力等领域。

公司拥有6个国家级企业技术中心和分中心、1个国家铝冶炼工程技术研究中心、3个博士后科研工作站以及12个国家和行业认定实验室，并在国内外搭建起3个产学研合作平台。

截至2014年12月31日，公司资产总额4863.37亿元，员工总数148244人。

2014年，公司完成工业总产值1664.31亿元，实现销售收入2800.08亿元，连续7年跻身世界500强企业，当年排名第227位。

公司所属企业分布在**23**个省（自治区、直辖市），有**6**家上市公司，在**12**个国家和地区设有分支机构，海外资产**1495**亿元。

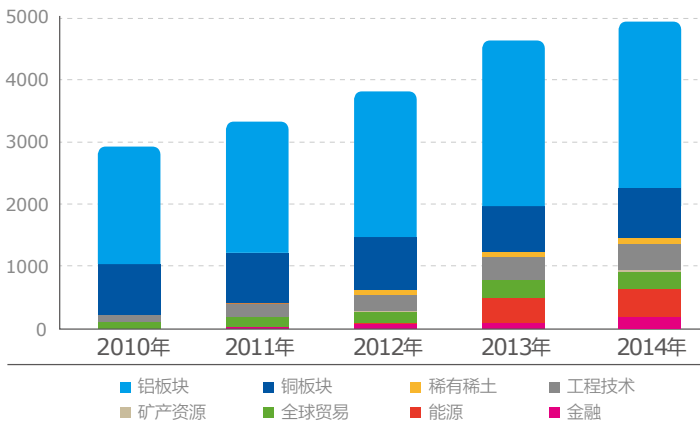
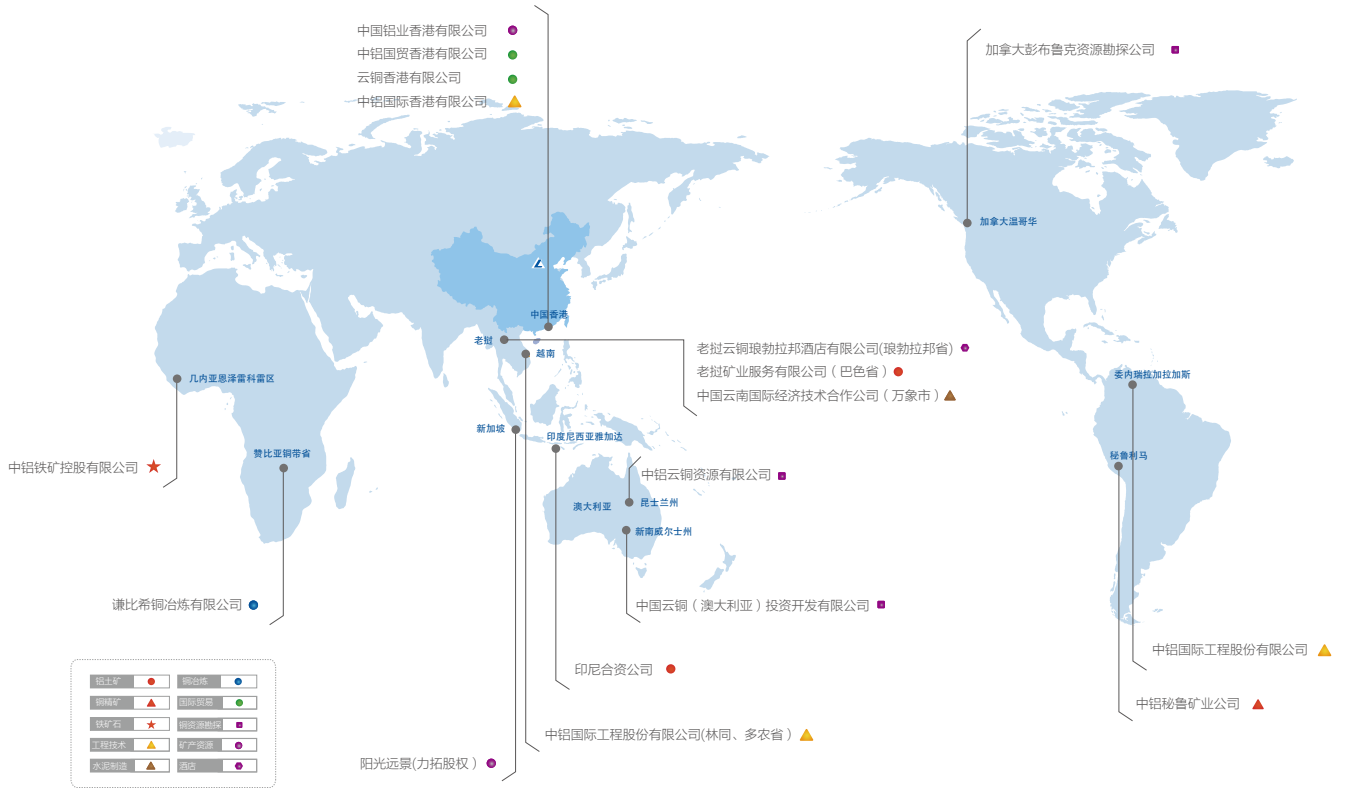


中国梦

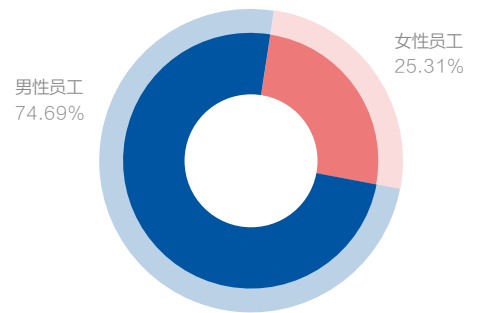
中铝新篇章

建设具有国际竞争力的世界一流企业

境外业务分布图



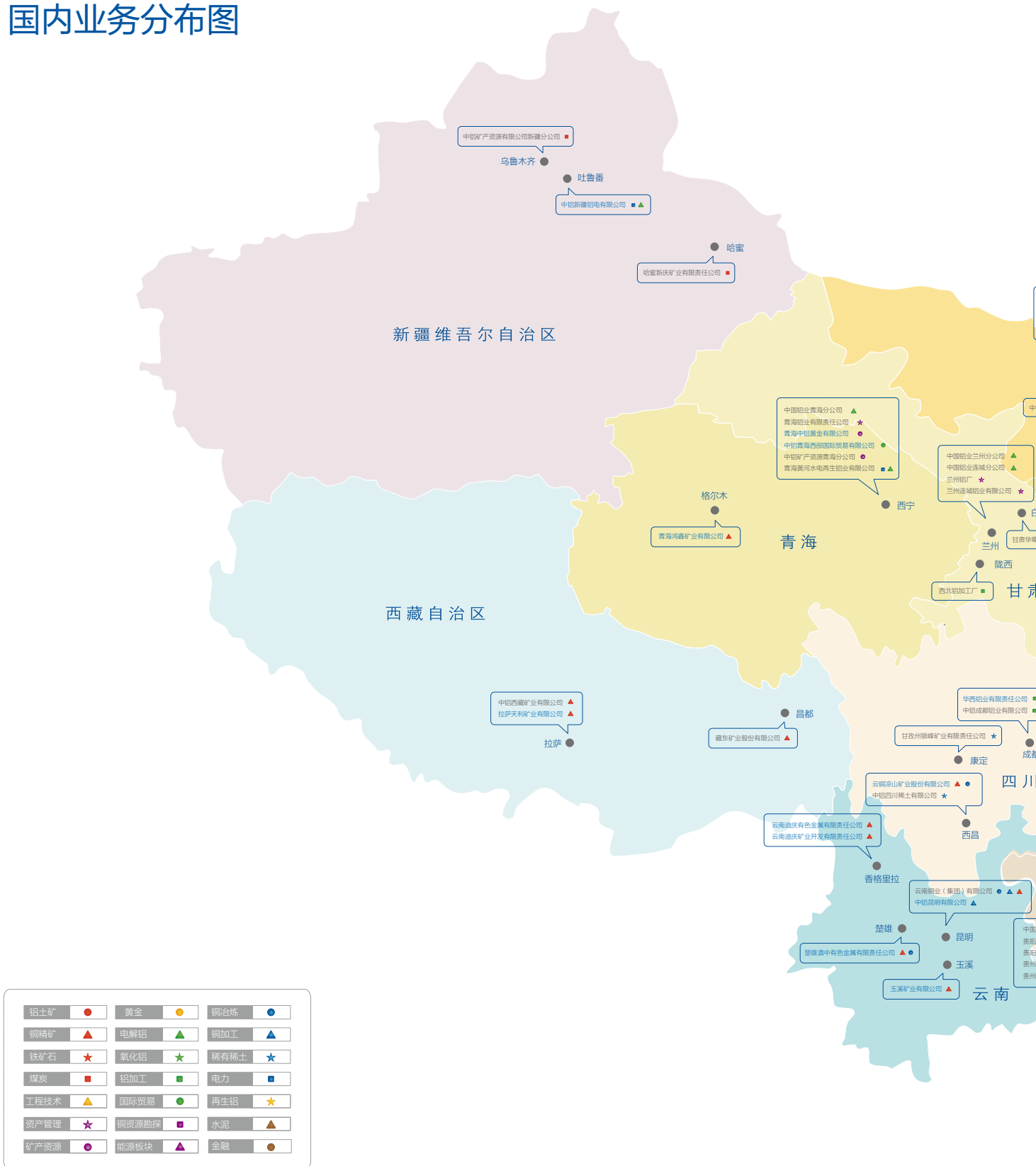
中铝公司2010年至2014年各板块资产规模数据 (亿元)

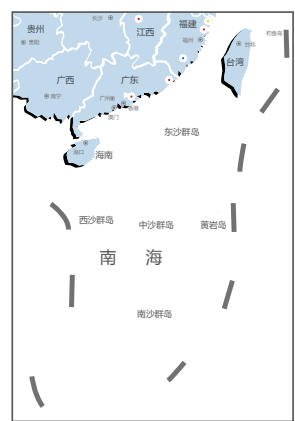
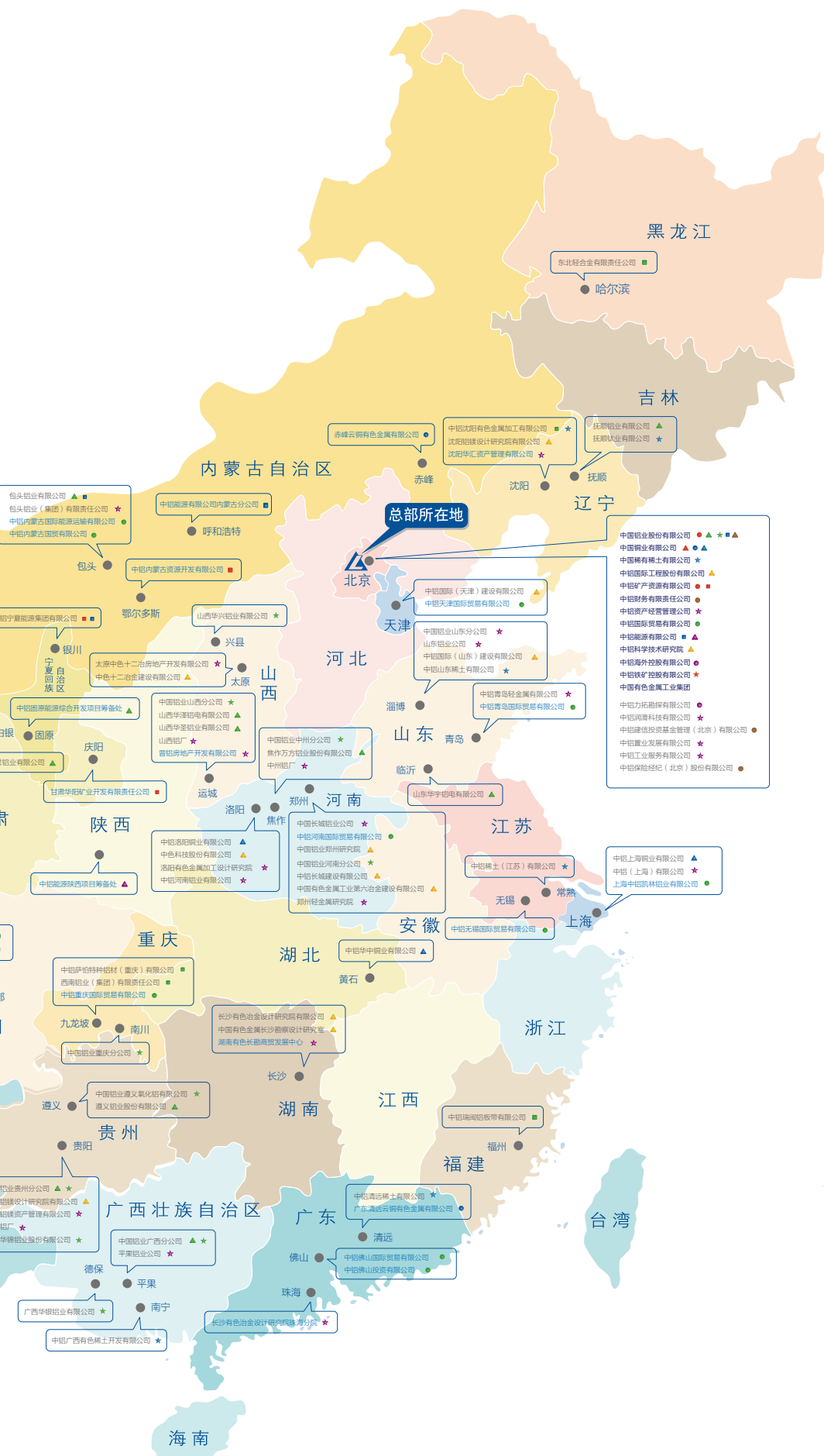


2014年员工性别占比

主要业务

国内业务分布图





主要产品



氧化铝



重熔用铝锭



铝合金大板锭



铝合金管材



铝轧板



铜材



异型铜棒



铜板带



高精度框架铜材



铜转子



稀土样品



海绵钛



领导团队



葛红林
董事长、党组书记



罗建川
董事、党组成员



敖宏
副总经理、党组成员



刘才明
副总经理、党组成员



张程忠
副总经理、党组成员

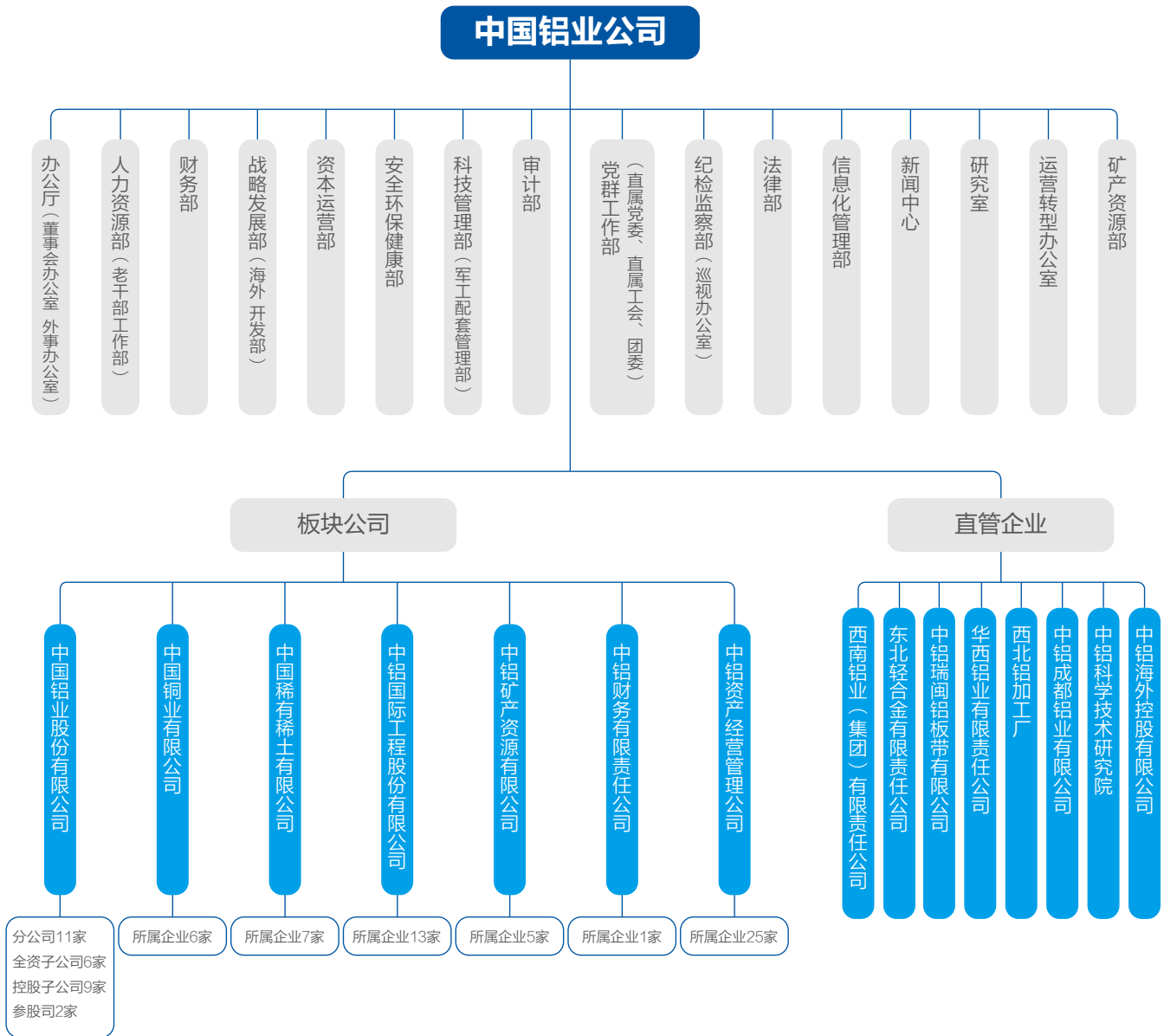


赵钊
党组纪检组组长、党组成员



刘祥民
党组成员

组织机构



核心理念

社会责任观

点石成金 造福人类

企业愿景

建设具有国际竞争力的世界一流企业

企业使命

回报股东 成就员工 惠泽客户 造福社会 珍爱环境

品牌形象

责任中铝 诚信中铝 生态中铝 平安中铝 法治中铝 和谐中铝

核心价值观

责任 诚信 开放 卓越

经营理念

创造价值 回报至上

从业观

廉洁从业 重德立行



责任管理

社会责任管理是提高资源利用效率的有效途径，有助于促进公司经营管理水平的提升。我们根据 ISO 26000 社会责任国际标准、全球契约十项原则和国务院国资委《关于中央企业履行社会责任的指导意见》，制定符合公司可持续发展要求的战略目标，坚持将履行社会责任融入日常经营活动，有序推进社会责任管理模块建设，不断完善责任管理体系。2014年7月28日，《中国铝业公司社会责任管理模块》和《负面清单》正式发布，开启了企业社会责任管理的新篇章。

社会责任理念

“点石成金，造福人类”社会责任观为核心的责任理念在公司得到普遍认同，公司员工将其当作不断进步的目标和追求，并通过自己的努力不断地创新和实践，推动公司和社会的可持续发展进程。

公司以全球化视野，通过透明、负责任的决策，高效利用公司的人、财、物等资源，可持续地开发国内外矿产资源，并以经济、绿色、和谐的方式，炼矿成金，变石为宝，为利益相关方创造更优的综合价值，实现经济、环境、社会和谐发展，进而造福全人类。

社会责任战略

社会责任规划目标：将社会责任管理有效融入公司业务管理系统（CBS），为建设具有竞争力的世界一流企业发挥重要的支撑保障作用，实现经济、社会、环境和谐发展，打造责任中铝、诚信中铝、生态中铝、法制中铝、平安中铝、和谐中铝。

可持续发展背景



世界经济形势发生深刻变化

世界经济格局正在发生重构性的深刻变化，各国政府推进新一轮的经济结构调整，积极扶持实体经济，努力寻求持续发展的增长空间。



行业发展格局发生深刻变化

经济新常态下，中国有色金属工业由高速增长转为中高速增长，增长动力发生深刻变化，产业升级面临更加严峻的考验。



公司发展战略发生深刻变化

全球经济复苏乏力，中国经济进入新常态。公司需要重新审视发展战略，充分发挥自身优势，调整产业结构，实施战略转型，以实现自身业务的可持续发展。

中铝公司未来发展的 SWOT 分析



公司的发展战略

发展目标：做强铝业，做优铜业，做精稀有稀土，做大工程技术，其他业务多元发展，以提高经济质量和效益为中心，加快向产业链前端和价值链高端转型，提高国家战略性矿产资源 and 国防军工材料的保障能力，建设具有国际竞争力的世界一流企业。



社会责任治理机制

我们致力于从社会责任视角审视，将社会责任管理与公司的决策流程相融合，健全完善公司社会责任治理机制。2014年公司召开两次社会责任工作委员会会议，审议通过了2014年社会责任工作要点和社会责任管理模块、负面清单等相关工作。

社会责任管理组织架构



公司社会责任工作委员会是公司社会责任的高层管理和协调机构，负责公司社会责任战略规划审议、社会责任制度的制定、社会责任管理与推进体系的建设、检查监督社会责任计划推进情况。公司董事长为工作委员会主任。

公司社会责任工作办公室，作为社会责任工作委员会的日常办事机构，负责落实工作委员会的各项决议，编制公司社会责任规划和工作计划，开展社会责任培训，协调

公司社会责任相关工作，开展社会责任工作的日常管理，编制和发布社会责任报告，进行社会责任理论研究和实践调研，加强与利益相关方的沟通。

公司各板块和所属企业均已建立社会责任工作领导小组，设置社会责任专(兼)职工作人员和联络员。2014年，公司的社会责任管理和工作人员队伍已超过1200人，其中联络员90多人。



社会责任制度体系

为保障公司社会责任的目标和要求得以落实，我们不断建立和完善企业社会责任工作长效机制。2014年，我们在社会责任相关制度建设方面取得重大突破：

构建社会责任管理模块：为实现 ISO 26000 国际标准与经营管理的有效融合，我们对国际标确定义的七项议题进行内容分类和职责划分，从战略、运营、基础三个层面

构建起中铝公司社会责任管理模块，以一个目标、五大领域、四个体系为主结构，明确公司各部门、板块公司及实体单位的责任范围、责任主体、责任指标。



中国铝业公司社会责任管理模块结构图

出台负面清单：公司从底线原则出发，明确经营活动中的不可为的项目，划出了公司治理、员工权益、环境保护、公平运营、社区支持五大领域共计 80 条红线。

中铝公司开发的社会责任管理模块和负面清单，是中国企业将社会责任融入企业战略和业务体系的典范，也是对中国企业社会责任发展的极大贡献。

——中国企业联合会主任 程多生

《WTO 经济导刊》2014 年第 9 期以《中铝公司：中国 CSR 新地标》为题报道了公司社会责任管理模块



社会责任能力建设

责任交流

参加金蜜蜂中国企业社会责任国际论坛、中德企业可持续发展论坛。

参与中国社会科学院“CSR 公益讲堂”，进行 ISO26000 专题讲座。

参加中国外交协会主办的“中国企业走进拉美国际研讨会”，向拉美国家与会代表展示公司在秘鲁铜矿建设中履行社会责任的优秀实践。

参加德国外交部特邀公司“对外投资峰会”，交流 ISO 26000 的应用经验。

中铝公司在秘鲁铜矿履行社会责任案例入选《对外投资社会责任优秀案例集》

2014 年，参与“分享责任中国行”调研团，调研中国企业先进 CSR 实践。



公司参加中荷企业社会责任国际高层论坛



“分享责任中国行”调研团到公司调研交流

责任研究



公司参加有色金属企业社会责任课题研讨会

我们继续深化 ISO26000 在中国企业应用研究，完成社会责任管理模块研究和应用，被誉为“中铝模式”。

我们参与完成了《中国对外矿业投资社会责任指引》《有色金属行业企业社会责任管理技术研究》《中国有色金属企业社会责任指南暨实施指导意见》《中国有色金属工业企业社会责任评价指标体系》课题研究。

社会责任培训

2014 年，我们采取理论培训与实践体验、内部培训与外部学习、日常教育与专项活动相结合的方式，开展全员社会责任培训，提升企业和员工履行社会责任的能力和意识。全公司社会责任知识普及和业务培训 1 次，社会责任工作试点企业现场培训 5 次；参加了国资委、社科院举办的社会责任专题培训 5 人次。



公司社会责任工作调研组在云南铜业集团调研培训

案例评选

公司连续3年开展“中国铝业公司社会责任实践十大优秀案例”评选。

<p>吸引农民工进“家”，维护农民工权益</p> <p>山西华泽铝电有限公司</p>	 <p>2013年度中铝公司 社会责任实践十大优秀案例</p>	<p>金牌工人引领员工创新创收</p> <p>中国铝业广西分公司</p>
<p>创新内部管理机制，央企民企合作共赢</p> <p>中铝稀土（江苏）有限公司</p>		<p>企业搬迁促发展，社区参与保稳定</p> <p>中色十二冶金建设有限公司</p>
<p>节能减排，再造企业竞争新优势</p> <p>中国铝业山西分公司</p>		<p>加减并用降电耗，尽职尽责勇当先</p> <p>山西华圣铝业有限公司</p>
<p>手牵手，心连心，共建“最美乡村”</p> <p>中国铝业贵州分公司</p>		<p>发挥央企作用，企地发展双赢</p> <p>云铜集团鑫联矿业有限责任公司</p>
<p>抗灾救灾，彰显责任</p> <p>抚顺铝业有限公司</p>		<p>履行国企社会责任，构建和谐地矿关系</p> <p>云铜集团玉溪矿业有限公司</p>

责任试点

2014年，公司新增宁夏能源集团有限公司、广西有色稀土开发有限公司两个社会责任实践试点，目前各试点内容涵盖了公司治理、人权保护、劳工实践、环境保护、公平运营、消费者权益保护和社区支持等全部7个议题。



公司社会责任调研组成员在宁夏能源检查试点运行情况

时间	试点单位	实践主题
2012年	中国铝业广西分公司 中色第六冶金建设有色公司 中铝国际贸易有限公司	公司治理、人权、劳工实践、环境 人权（农民工权益） 公平运营 消费者
2013年	云南铜业集团有限公司 中铝国际工程股份有限公司	人权 劳工实践 公司治理
2014年	中铝宁夏能源集团有限公司 中铝广西有色稀土开发有限公司	环境 环境

强化社会责任沟通

我们将社会责任沟通作为增进公司透明度和强化与相关方交流沟通的重要方式，完善沟通机制，畅通沟通渠道，创新沟通方式，探索建立系统化、制度化、结构化、规范

化的社会责任沟通体系和机制，保障利益相关方的知情权、参与权和监督权。

社会责任沟通体系和机制

我们在对利益相关方进行识别、分类的基础上，建立和完善了利益相关方沟通制度。2014 下半年起，公司按照社会责任管理模块运行要求，梳理、健全社会责任信息披

露制度、利益相关方沟通制度、社会责任危机预警与处理制度等。

利益相关方辨识

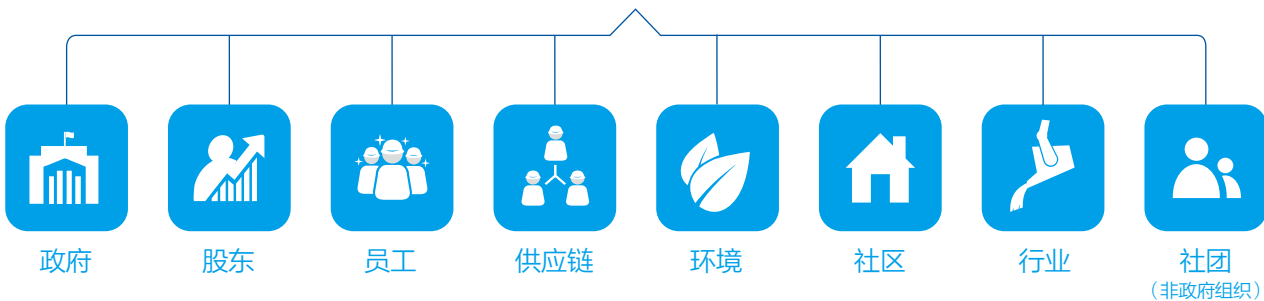
1. 辨识 2. 分类 3. 定机制

(1) 组织利益相关方：员工（管理者，工人）

(2) 资本利益相关方：股东

(3) 产品利益相关方：客户，环境，社区

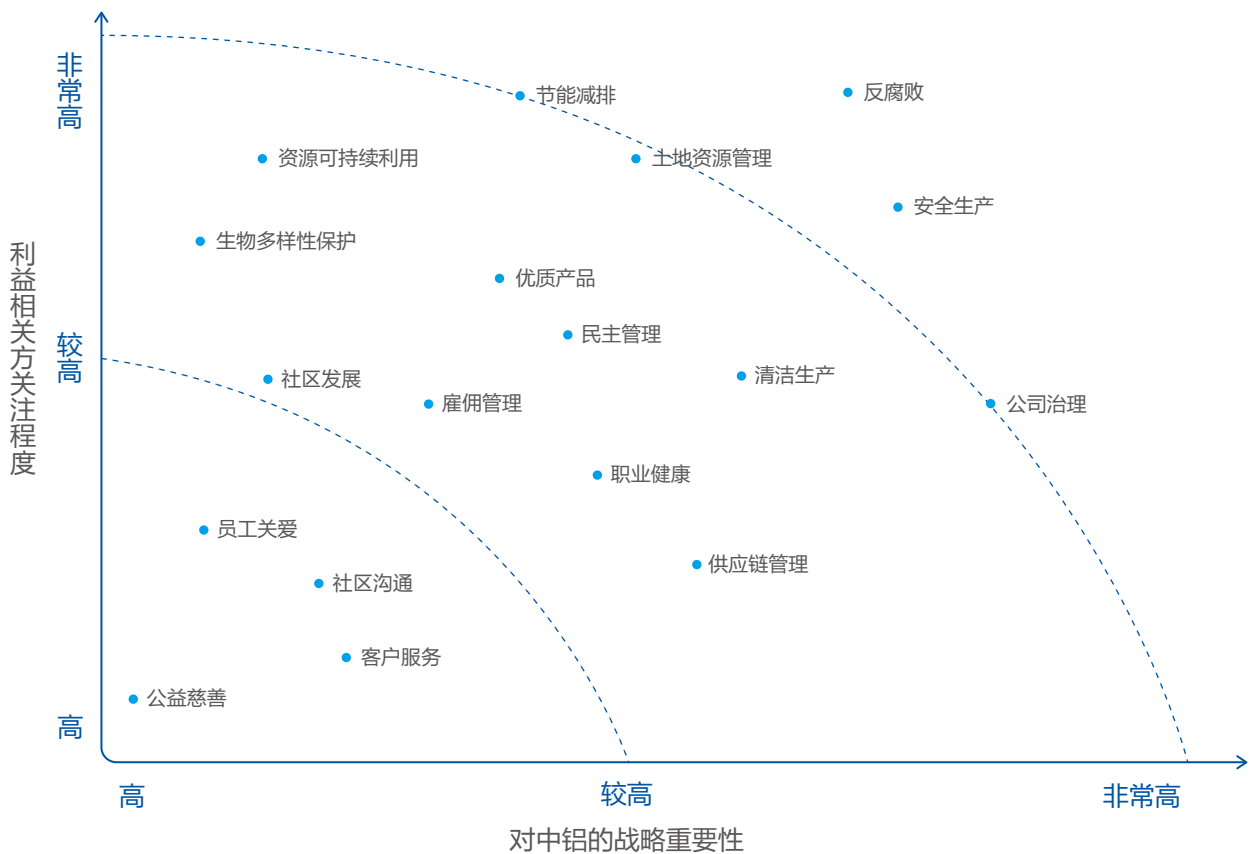
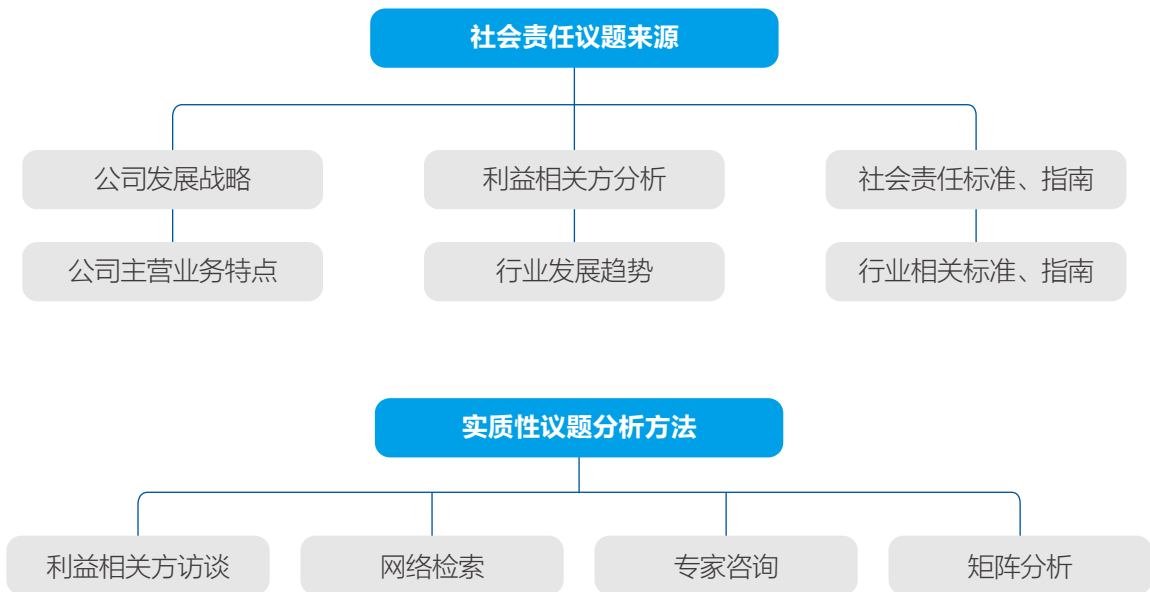
(4) 间接利益相关方：行业，社团，社会公众



实质性议题识别

我们通过利益相关方访谈和网络检索，收集利益相关方关注议题，并根据 ISO 26000 国际标准以及对公司运营

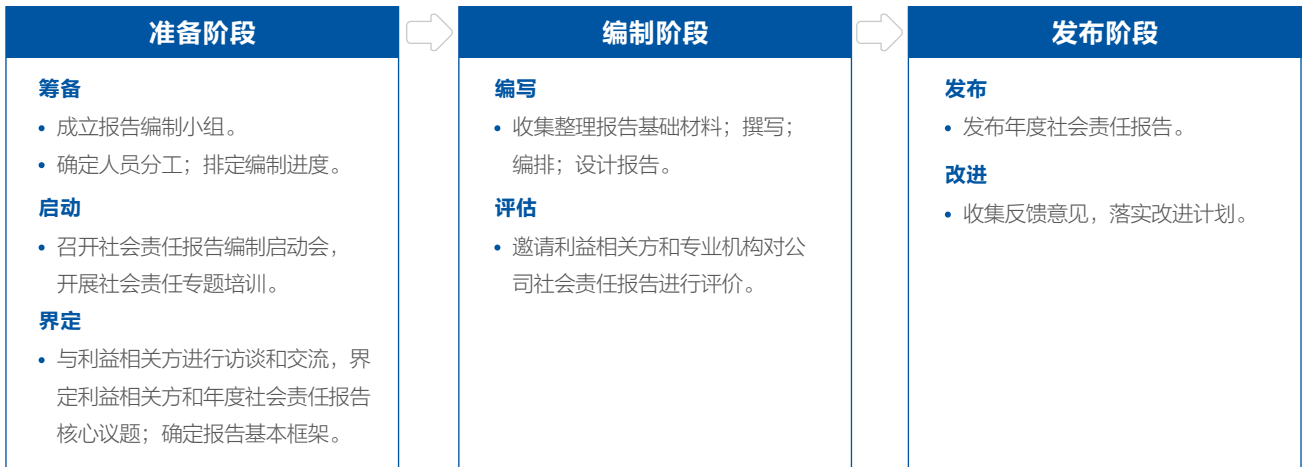
的影响，重新评估了公司可持续发展实质性议题，以确保我们能够尽可能准确地披露利益相关方关心的信息。



利益相关方沟通

利益相关方	责任举措	沟通方式	沟通渠道
 <p>投资者 包括股东和债权人</p>	<p>不断提高公司盈利能力和核心竞争力，确保资产保值增值，实现股东利益最大化</p>	<ul style="list-style-type: none"> • 监事会参与决策 • 经营业绩考核报告、报表 • 沟通汇报 	<ul style="list-style-type: none"> • 门户网站 • 媒体通气会
 <p>员工 包括多种用工形式的公司所有员工</p>	<p>保障合法权益，保障健康安全，提供劳动、学习、晋升的机会和平台，实现个人发展和价值提升，共享公司发展成果</p>	<ul style="list-style-type: none"> • 形势任务通报会 • 员工座谈会 • 集体谈判 • 合理化建议 • 职工代表大会 • 电话、邮件、传真 	<ul style="list-style-type: none"> • 公司内部刊物 • 公司内部网站 • 劳动合同 • 厂长信箱 • 员工论坛 • 经理接待日
 <p>客户 包括供应商和使用公司产品的用户</p>	<p>真诚合作，诚实经营，提供优质产品和服务，持续创造共同发展机遇，互惠互利，共享合作成果</p>	<ul style="list-style-type: none"> • 用户满意度调查 • 支持中小供应商 • 协议、合同 • 实施阳光采购计划 	<ul style="list-style-type: none"> • 用户座谈会 • 日常沟通 • 高层互访 • 定期走访 • 谈判、会议
 <p>环境 公司内部及所在地周边自然环境</p>	<p>节约资源，降低消耗，控制废弃物排放，治理美化环境，保护周边生态，关注全球气候，保护生物多样性</p>	<ul style="list-style-type: none"> • 环境指标 • 节能技术开发 • 环境监测 • 环保节能教育 	<ul style="list-style-type: none"> • 环境保护论坛 • 环保组织 • 环保技术研讨会
 <p>社区 包括中国本土和业务所在国社区</p>	<p>文明生产，改善环境，提供安全、健康的生活环境，支持公益事业，回报社会，促进社区的文明、和谐、繁荣与稳定</p>	<ul style="list-style-type: none"> • 签订共建协议 • 开展志愿者活动 • 对口扶贫 • 参与社区项目建设 	<ul style="list-style-type: none"> • 开展企地联欢 • 定期沟通 • 援藏、援青
 <p>政府 中国政府和业务所在地政府</p>	<p>执行政策法规，创造更多财富、税收和就业机会，加强安全生产监管，保护环境</p>	<ul style="list-style-type: none"> • 积极配合改善、解决社会问题的政策 • 落实会议精神 • 定时汇报工作 • 上报统计报表 	<ul style="list-style-type: none"> • 政府会议 • 工作汇报 • 日常沟通
 <p>行业 公司业务所涉及的所有行业</p>	<p>促进技术进步和产业优化升级，引领和维护行业持续健康发展</p>	<ul style="list-style-type: none"> • 信息沟通活动 • 参加会议 • 工作汇报 	<ul style="list-style-type: none"> • 行业协会 • 新技术研讨会 • 技术培训基地
 <p>社团 非政府组织和公益性社会团体</p>	<p>参加社团活动，在可持续发展的各个领域起到推动和表率作用</p>	<ul style="list-style-type: none"> • 参加协会并担任职务、缴纳会费 • 积极参与组织活动并提供赞助 	<ul style="list-style-type: none"> • 国内外相关会议 • 已加入组织的日常活动

编制流程



社会责任报告编制组成员访谈闻中心相关人员



2013 年社会责任报告内部发布会现场

公司参加的主要社团			
联合国全球契约组织	成员单位	中国资源综合利用协会	会长单位
国际铝业协会	副主席单位	中国矿业联合会	第五届理事会主席团主席单位
国际原铝协会	副会长单位	中国有色金属工业协会	副会长单位
中国安全生产协会	副会长单位	中国氧化铝综合利用技术创新战略联盟	牵头单位
中国再生资源产业协会	理事长单位		
中国循环经济协会	会长单位		

公司治理

——追求更科学的组织管控

为什么具有实质性

良好的公司治理机制是企业竞争力的源泉和可持续发展的基本条件。在经济新常态形势下，社会对国企改革关注以及公司内部经营压力，都迫切需要我们改进公司治理机制，为可持续发展提供支撑。

如何管理

我们高度重视公司治理的规范化、制度化和透明化，重点强化内部控制和全面风险管理，依法治企，建立高效透明、有竞争力的公司治理文化，积极主动履行信息披露义务，持续提高公司治理的运营质量。

管理评估

公司建有全面风险管理评估制度、审计制度、问责制度等完善的公司治理评价机制。



- 决策机制
- 依法合规
- 廉洁从业
- 风险防控

合同、制定和重大决策法律审核率

100 %

信访举报件处理率

100 %

廉洁培训

35563 人次

查处违反“八项规定”问题

6 起



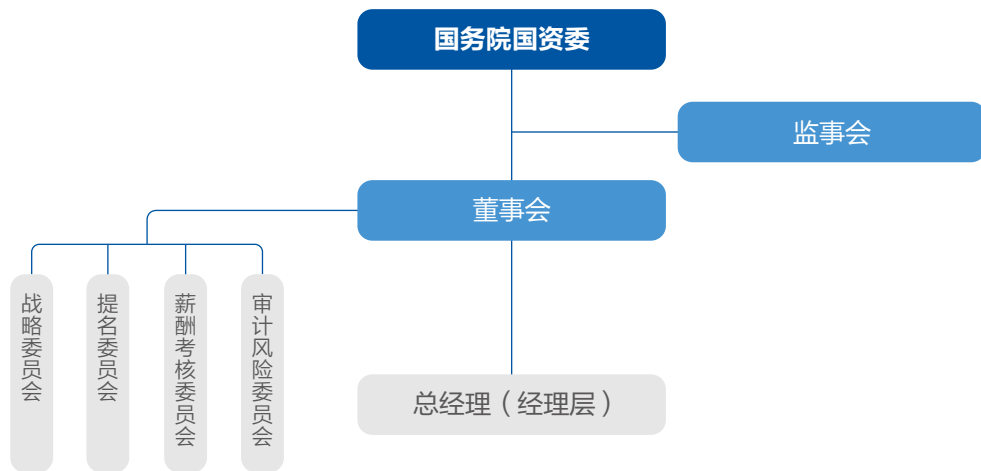
决策机制

中铝公司是按照《中华人民共和国全民所有制工业企业法》注册的国有企业。国务院国资委代表国家履行出资人职责，向公司派驻监事会，依照《国有企业监事会暂行条例》对企业资产保值增值实施监督。公司对授权经营范围内的国有资产向国资委承担保值增值责任。

董事会运作情况

公司严格遵循《公司法》和国家相关要求，健全董事会管理体制，规范董事会建设，完善法人治理结构和公司管控体系，明确决策边界和程序，保持制衡和协调，防控风险，保障公司运行依法、合规、高效。

公司董事会由6人组成，其中内部董事2人（董事长葛红林，董事罗建川），外部董事4人（张富生、孙又奇、张晓鲁、赵小刚），外部董事人数超过董事会成员总数的半数。



召开董事会

3次

审议通过议案

13项

科学高效的工作机制。2014年，公司根据国资委推进规范董事会试点建设的要求，启动董事会制度建设，起草和修订了10项工作制度和规则，明确了公司党组、董事会、经理班子等机构之间的管理边界、权利与责任、决策流程与工作细则。

切实保护股东利益。公司保护股东知情权、表决权、参与经营管理权及其他相关权利。全年公司共召开董事会3次，审议通过13项议案；组织6次审核委员会会议和4次监事会会议。

发挥外部董事优势。国务院国资委聘请具有丰富的企业经营、投资等方面经验的工业经济领域专家担任外部董事，公司在重大决策上充分尊重外部董事的专业意见。

责任投资

2014年，我们继续将重大投资项目审计和企业常规审计相结合，实施投资管理的全流程监控。按照优先安排资源、军工和科技项目，支持降本增效、安全环保项目，从严从紧安排其他项目的原则，安排和实施投资计划，保障国家重要资源和军工材料安全。2014年，公司完成投资150亿元。

依法合规

合规管理

公司及所属企业严格遵循有关法律法规和公司经营管理制度，完善以内部控制为基础的预防和惩治腐败体系，依法合规经营。公司建有内部审计机构，实行内部审计制度，对公司及全资企业、控股企业、分公司、代表处等分支机

构的经营管理活动进行内部控制检查和审计监督，开展内部控制评价。中国铝业上榜2014年1月13日工信部第一批《铝行业规范条件》企业名单。2014年，公司未发生因违法经营引发的重大法律纠纷。

案例：“法治中铝”进行时

2014年，公司启动“全面建设法治中铝”工作，初步形成《全面建设法制中铝指导意见》，重点关注法律风险防范机制体系建设。

完善企业内部法理，维护企业和员工权益。提高运用法律手段解决企业运作、市场竞争中各种复杂问题的能力，做到依法公平参与市场竞争。

坚守法律底线，防范经营风险。在深化改革的过程中，注重履行法定程序，依法实施法律监督，防范违规操作、避免国有资产流失。

建立企业法律顾问制度，强化关键环节法律审核。提升规章制度、重大决策和经济合同法律审核的质量和效率。

培育企业法治文化，树立法治理念。开展全员法制教育，对员工的诉求、员工的信访，做到件件有回复、事事有回音。

运用法治思维和法治措施，坚决反对腐败。在法治框架下强化监督执纪问责，加强对权力的制约和监督，让法律制度刚性运作。

公告

为规范中铝公司采购管理，推进物资采购信息在企业内部的公开透明，接受群众监督。中铝公司阳光采购监督公开联系方式如下：

电话：010-82298225 传真：010-82298034

电子商务采购平台纪检监察投诉邮箱：jj@chalco.com.cn

网址：<http://www.chalco.com.cn/> 中国铝业公司 / 纪检举报

通讯地址：北京市西直门北大街62号中铝大厦纪检监察部

邮编：100082

2014年，《中国铝业报》上连续刊登关于规范采购管理，接受公众的监督。

诚信守法

诚信是我们始终遵循的基本价值观。2014年，公司与客户、供应商、金融机构保持良好的沟通合作关系，得到了各方的肯定，公司整体资信评级为AAA级，获得授信额度6200亿元，成功注册短期融资债券780亿元、中期票据85亿元。

案例：为诚信点赞

2014年，十二冶提出以“诚信”为核心的大品牌建设，并相继出台了《大品牌建设方案》、《诚信文化实施细则》等相关制度，在全体员工中组织“为认可的诚信故事和行为点赞”，引导员工树立“一诺千金”的思想，提高项目履约能力。

廉洁从业

信访举报件处理率

100%

按期办结率

90%以上

我们严格遵守企业公民道德，建立健全反商业贿赂机制，将反商业贿赂纳入经营决策和日常管理，并接受政府和社会公众的监督。2014年，公司信访举报件处理率为100%，按期办结率90%以上。

问责机制

我们对领导人员和管理干部实行业绩考核与薪酬直接挂钩，有奖有惩。2014年，公司推进治庸问责长效机制建设，及时对履职失位、缺位、不到位现象进行问责，提高履职效率和质量。全年公司及所属单位实施问责232人。

组织开展了公务用车、业务招待费、差旅费报销专项检查，查处了贵州分公司、云铜集团等单位发生的6起违反八项规定精神的问题。

40家下属企业纪检监察系统开通了公司的BI系统、ERP系统、物资采购平台、工程项目等信息管理系统查询权限，运用互联网工具，延伸监督视角。

2014年，公司巡视工作采取“下沉一级”的方式，深入到领导干部曾经担任过重要职务的地区和部门了解情况，并对巡视单位下一级领导班子的重要问题线索进行了解掌握。完成对16家企业的巡视和13家企业的回访，发现问题266个，向企业提出意见或建议228条。

廉洁培训

公司召开党风和反腐倡廉工作会、传达贯彻中纪委三次全会精神视频会、落实“两个责任”专题推进会，贯彻学习中央领导以及国资委领导的讲话精神。通过发送《读文思廉》电子刊物强化廉政意识。2014年，公司开展“反腐倡廉宣传教育月”活动，总部及实体企业开展反腐倡廉教育613场次，干部廉洁培训35563人次，公司总部组织系统纪检监察干部专项培训人员126人次。

反腐倡廉教育

613 场次

纪检干部专项培训

126 人次



中铝洛铜中层以上党员干部瞻仰焦裕禄烈士墓



六冶公司开展“反腐倡廉宣传教育月活动”，以上廉政课、办橱窗展、发学习书籍等形式，强化干部的法律意识和法治观念

风险防控

2014年，我们聚焦内部审计、风险管理、项目管理和尽职调查，深入推进风险管理体系建设，增强公司预防和管控风险的能力。2014年12月公司审计与风险管理信息系统正式投入使用。

风险管理体系。公司总部和板块层面继续完善重大项目风险评估机制和信用风险管理体系建设，开展风险管理体系测评，定期编制全面风险管理报告。2014年首次对铝、铜、稀有稀土三大主业板块分类编制风险管理报告。

内部控制体系。公司严格按照内部控制体系要求进行运营管理，定期出具公司和中国铝业内控评价报告。2014年，配合监事会完成5户企业现场监督检查和境外资产审计工作。



公司举办审计与风险管理信息系统培训班

员工权益

——提升员工幸福感

为什么具有实质性

员工是企业最宝贵的资源和财富。保障员工权益，提升员工幸福感，是公司履行社会责任、实现可持续发展的基础。我们坚持以人为本，尊重员工、成就员工，创造“阳光、坦诚、简单、包容”企业文化氛围，努力提升员工幸福感。

如何管理

公司建有规范的员工薪酬、劳动雇佣、职业培训、民主管理、健康安全、员工关爱等方面的管理考核机制和制度。

管理评估

员工绩效考核评价体系、安全风险抵押和安全责任追究制度、职代会提案落实情况、安全生产职业健康绩效指标。



- 雇佣与员工福利
- 员工发展
- 对话与沟通
- 职业健康与安全
- 员工关爱

劳动合同签订率

100%

员工入会率

100%

职业健康体检率

99%

发放帮扶资金

1356 万元

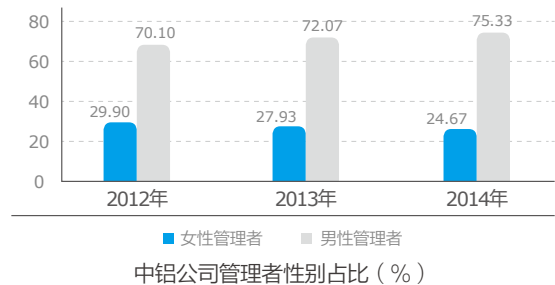


雇佣与员工福利

公司秉承“人才是第一资源”的人才观，尊重和保障员工的基本权益，努力提供同行业、同地区有竞争力的劳动条件和薪酬福利。

平等雇佣

我们遵守运营所在地的相关法律法规，恪守平等、非歧视的用工政策，公平公正对待不同国籍、种族、性别、宗教信仰和文化背景的员工，杜绝使用童工，坚持同工同酬，保障女性、残障人员等弱势群体平等就业机会。2014年，公司及实体企业招聘应届大学毕业生 1137 人。



案例：尊重关爱残疾人士

由于生理状况的特殊性，残疾人士更需要通过工作来改善生活条件。我们在员工招聘中，根据残疾人身体情况，妥善安排工作岗位，并创造条件建立福利工厂，提高残疾人的集中就业水平，并对残疾员工给予专项补助金，在工作场所提供便利设施。

为体现对残疾人士的尊重和关爱，云铜集团赤峰云铜推出系列措施。一是建起了条件设施较齐全、专供残疾人员工居住的爱心公寓。二是成立了管理部门，专门负责残疾人员工的日常监护管理。三是根据残疾的种类和残疾的程度，把他们安排到合适的工作岗位。四是定期安排身体检查，对患病员工及时送医院就诊治疗。五是公司举办各类文体活动时，专门设计一些适合残疾员工参与的项目，丰富他们的业余生活。截至 2014 年底，赤峰云铜共有 654 名残疾人士员工，是内蒙古自治区各类型所有制企业中安置残疾人就业最多的企业，被确定为自治区残疾人就业基地。

尊重人权

公司遵守运营所在地（国家和地区）法律法规和国际人权公约，保障员工工作基本权益，认同员工多元价值观，尊重和保护员工个人隐私权。

公司所属企业工会均建有女工委员会，担负维护女工权益的职责，保障男女员工在经济、社会和政治领域享有平等待遇。公司所有企业的《员工集体合同》都包含有《女职工特殊权益保护专项集体合同》。公司为女工提供专门卫生保护津贴，定期为女工进行健康体检；为孕妇、哺乳妇女等在薪酬待遇、劳动时间、劳动保护等方面给予特殊照顾。

集体协商

公司及所属企业均建立了工会组织，坚持职代会和民主管理制度，依法落实用工制度、签订集体合同，保障员工参与权、知情权。2014 年，员工入会率 100%，劳动用工合同签订率 100%、集体合同覆盖率 100%。

福利薪酬

我们坚持企业与员工共享发展成果，在努力改善企业经营效益的前提下，逐步提高员工薪酬福利。2014年，公司社会基本医疗保险覆盖率 100%；企业补充医疗保险覆盖比例 88%。

中铝公司员工福利表

经济福利

保险、公积金等法定福利；青年、单身员工住房补贴；困难补助；独生子女费；暑期高温补助费（针对生产岗位员工）；采暖费（北方供暖地区）

健康福利

健康体检、劳模荣誉疗养、女工卫生补助、产假、生病员工陪护费

生活福利

法定假日、带薪年假、体育健身设施和场所、离退休员工活动场所、浴室、图书资料室

注：表中所列员工福利为公司及所属企业普遍性福利

案例：以业绩论英雄 按业绩拿绩效

2014年，中国铝业青海分公司铸造厂建立新的绩效考核体系，设置了利润、成本、质量、产量、安全与现场管理考核指标，个人收入完全与贡献和效益挂钩。各科室以完成当月合格产品与分厂下达的吨产品工资的乘积来提科室的工资总额；各作业区班组以合格的产品、产量、成本、能耗等去核定每个人当月的工资；铸造厂根据每月班组综合排名情况，对班组进行奖励。

员工发展

我们把人才的培养作为公司的一项重要战略，关注员工的职业发展，努力做好员工培训、人才储备，为员工提供各种实践机会，帮助员工进行终身职业生涯发展的思考和规划，实现员工与企业同进步、同发展。

员工培训

我们着力完善员工培训制度体系，优化整合培训资源，探索创新培训方式，以联合培训、国际交流、网络培训、技能竞赛、培训班、知识竞赛、导师带徒弟、技术比武、岗位练兵等形式，开展多层次、多工种、全方位的技术培训，持续增强员工综合素质和工作技能。

2014年，公司以技能竞赛为平台，提升员工培训效果。全年共有 5.5 万人参加各类技能竞赛，2 人获第十二届中华技能大奖，8 人被授予全国技术能手称号，256 人获省级以上技术能手称号，2100 多人通过竞赛晋升了职业资格。



中国铝业兰州分公司职工电子书屋



云铜集团玉溪矿业公司借助微信平台，以“每日一问”形式送教上门

案例：培训为基 竞赛搭台

西南铝坚持每年在全公司范围内开展一次“职工技能比武”活动，覆盖 50 至 80 个工种和岗位，以赛促学，建立起了学习育人才、大赛练人才、实践出人才的培养选拔机制，为企业可持续发展提供强人才支撑。2014 年，西南铝共举办专业培训 51 次，2000 余人次参加培训。在 2014 年度“中国铝业杯”第八届全国有色金属行业职业技能竞赛中，西南铝获得团队优秀奖。



全国有色金属行业 55 个企业的 200 多名选手齐聚中铝山东企业参加“中国铝业杯”第八届全国有色金属行业职业技能竞赛决赛。

“能代表西南铝参加 2014 年全国有色金属行业职业技能竞赛，而且还获得了奖项，对我是很大的鼓舞。应该说，在企业日常开展的技能比赛活动中积累的知识和经验，关键时期为我助力。”
——维修电工 钟文伟

“刚参加工作时，为期三个月的电焊培训曾经让我感到艰难、彷徨、无奈和困苦，但同时也收获了欢乐、欣慰、希望和温暖，这是我人生中弥足珍贵的经历和回忆，我将铭记终生，希望公司能够继续组织相关培训，加强能力建设，共同携手实现十二冶梦！”
——十二冶金属结构公司天津基地电焊工 杨洋

中国铝业贵州分公司炭素厂采取“一日一题”的方式强化员工业务培训



2014 年，公司建立了“国家级技能大师刘永刚工作室”、“全国劳模尤天军工作室”、“金牌工人郭宏伟工作室”等 92 个以高技能人才为带头人的专业团队，提高员工专业技能。公司以职工个人命名先进操作法和班组管理法 242 条；建立技能示范岗 137 个、技术能手责任岗 312 个、劳动保护监督岗 3659 个。

故事 | 我有了一个工作室



人物档案：刘永刚，西南铝锻造厂模压制造部模压二班模压操作手，发明了“旋转式抹油法”、“卡环操作法”，曾获“重庆市劳动模范”、“有色金属行业技术能手”、“全国技术能手”多项荣誉称号。

自述：人活一世，总要有些东西留下来，我还有3年就要退休了，技能传承是我义不容辞的责任。这个工作室的成立让我很高兴，它是由全国五一劳动奖章获得者陈丽芳等12名高能人才和科技人员组成的，现场运行组、技术创新组、支持保障组的成员都是工厂里的优秀人才。更让人欣慰的是，拨付给工作室的专项资金为今后的技能培训、技术创新等提供了保障。我真心想望我们的年轻人能在工作室这个平台上潜心钻研技能，不断成长提升，让所有的绝技绝活都能好好地传承下去。

近年来，刘永刚带徒10名，绝大部分已成长为生产骨干，其中技师2人，高级工4人，中级工4人。

2014年底，“刘永刚国家级技能大师工作室”在西南铝锻造厂挂牌。

职业发展

我们重视员工的职业生涯发展，创造条件、拓展空间、畅通渠道，搭建员工成长与发展平台。做好干部推选、优秀人才选拔等工作，为优秀人才提供更好的职业发展通道。

案例：为农民工搭建发展空间

六冶公司将农民工的安全教育和能力提升工作全面纳入企业培训体系之中，每年组织农民工参加安全、质量、技能等专业培训。在施工现场，各个项目部以农民工为主要对象加强安全管理，严格执行三级安全教育培训，提高农民工安全意识、知识技能，有条件的项目部还设置专门培训室和农民工活动室，定期开展员工培训。一批优秀农民工通过六冶提供的培训平台，取得了各类岗位证书，提高了职业技能，不仅满足了工程施工持证上岗的需要，而且为其适应社会提供了技能保障。

六冶公司每年邀请农民工代表参加企业职代会和年度工作会议，还对优秀分包方、优秀农民工代表进行表彰。2014年，六冶公司在55个项目部推行了标杆项目创建活动，全面规范并完善农民工的食宿和生活环境。

“业主都说，我们的工作现场和生活环境有了央企的气势，能与六冶公司这样负责任的企业合作，我们感到很荣幸。”

——分包方代表朱青山

故事 | 这个奖，我是代表所有同行领的



人物档案：李旺兴，中铝公司首席工程师，中国铝业股份有限公司总工程师，曾获得省部级以上科技成果 34 项。2014 年，在第 32 届国际铝土矿、氧化铝和电解铝工业学术年会上，被授予“50 年杰出贡献奖”。

自述：我当时很惊讶，因为在场的 200 多名铝行业代表都是全球铝行业的精英，而获奖名额只有 3 个，我没想到会有我。奖虽然是我拿的，但是荣誉不是我一个人的，我是代表中国铝工业、中铝公司和所有同行领的。

九十年代初，我当时所在的长城铝业公司从德国引进了管道化溶出技术装备，建成了年产 20 万吨的氧化铝生产系统。但是由于没有突破一水硬铝石溶出的关键技术，长期不能投产使用。这项技术的研发先后被列入国家“八五”和“九五”科技攻关计划。我带领项目团队，研究开发了与一水硬铝石特性相适应的材料和装备，解决了一水硬铝石难溶出、运转周期短等世界性难题，完善了氧化铝生产基础理论，获得了国家科技进步奖。此后我和我的项目团队又开发了无效应低电压铝电解工艺技术，解决了长期困扰铝电解工业发展的高耗能、高排放的技术难题。2005 年该技术在国家大型铝电解工业试验基地完成了工业试验，使我国铝电解电耗指标处于世界领先水平，获得了巨大的社会效益和经济效益。未来的铝工业还是要走科技创新之路，重点开发高科技领域业务，发展具有竞争力的产业。

青年人才培养

公司全年青年创新项目立项

843 项

创新创效活动产生经济效益约

1.08 亿

青年人才是推动公司发展的重要力量。我们高度重视青年人才的培养，为他们提供符合自身发展的培训，进行职业生涯指导，培养了一批有才干的青年员工。

鼓励青年创新创效

2014 年，公司各级团组织将青年创新创效项目由科技岗位向生产型、辅助型、管理型岗位延伸，组织 7000 多名青年突击队员开展攻关活动。公司全年青年创新项目立项 843 项，转化应用 530 项，青年申报专利 183 项，创新创效活动产生经济效益约 1.08 亿元。各级团组织以青年员工命名先进操作法和班组管理法 242 项，465 名青年通过竞赛晋升技能等级，633 人进入企业高技能人才库，涌现出全国青年岗位能手 3 人、中央企业青年岗位能手 3 人、中央企业青年文明号 5 个。

开展青年职业生涯设计导航

公司邀请骨干人员用亲身经历讲述职业生涯和个人规划，举办“青年大讲堂”活动和“我与企业的成长故事”新闻访谈，邀请“中国铝业杯”竞赛获奖选手、全国技术能手畅谈成才之路，为青年员工职业生涯规划提供借鉴。

建立青年成长档案

重点抓好人员优化配置之后的“师带徒”活动，避免人才“断档”。师徒签订培养协议，加强过程管理，不断提升“师带徒”活动层次。

故事 | 企业给了我学习和锻炼的机会



人物档案：陈丽芳，西南铝锻造厂模压工艺主管工程师，全国五一劳动奖章获得者，2014年5月《新华社》“劳动者之歌”栏目、《中央电视台》“新闻纵横”、《中央电视台》“焦点访谈”中刊发和播出她的先进事迹。

自述：1996年，我从中南大学金属材料工程专业毕业后来到了西南铝，期待在这个全国铝加工的龙头企业施展自己的才华。上班第一天，我被安排到基层班组实习，每天三班倒。我的工作任务是给刚锻造完的锻件打印记。打印，其实就是对照生产卡片，把每一件产品的合金、批次、熔次、件号分别打在刚锻造完的锻件上。我心里满是委屈。但就是这种只要认识数字和字母的人就能操作的工作，我竟然有一次把印记打错了。我的师傅刘永刚及时发现了错误，才没有造成不良后果。连打印记这么简单的事情都要出错，自己还有什么理由抱怨？我明白了打印这些看起来很简单的工作，其实是对工序和产品进行熟悉的过程，也是磨练认真细致的军品工作作风的手段，更是积累基础知识和实践经验的途径。此后，我的心态发生了改变，以往不公平、无意义、没机会等想法烟消云散，每天泡在现场，注视每一个生产环节，了解产品的情况，记录参数和生产工艺流程。

2006年，我首次担负重大科研项目攻关任务，成功研制出国内首个直径超大型铝合金锻环，获得了“一种米级铝合金锻环淬火方法”国家专利。这些年，我参与了“长征”系列火箭、“神舟”系列飞船、“嫦娥”系列工程、国产大飞机等国家航空航天重点项目的材料研制任务，完成了国家急需产品的开发及攻关项目近800项，获得了五项国家发明专利。企业给了我学习和锻炼的机会，我将努力实现自身的梦想。

故事 | 这样的机会很少，我很珍惜



人物档案：符勇，工学博士，供职于沈阳院，是超大型电解铝预焙槽工业研发团队核心成员，承担控制系统研发工作。

自述：2009年起，我持续4年在中国铝业连城分公司参与500千安项目启动工作。

500千安铝电解槽技术研发项目是一个全新的领域，需要到现场收集大量的第一手资料，不断总结，找出规律，使之成为模式化的东西。我们这几年所做的，就是探寻模式和调整优化的过程。大致说来，每天的工作有四项：观察槽况变化、测量运行数据、分析变化趋势、总结生产控制效果。我和爱人是同班同学，结婚半个月后到连城分公司了。我父母希望我们早点要孩子，常常说退休的第一件事情是给我带孩子。我在电话里跟父亲提起，连城分公司有一个电解槽叫“babypot”，父亲开玩笑说，怎么生出个变形金刚来了。现在500千安铝电解槽技术工业化运用已经成熟，600千安铝电解槽技术正在进行中，我能参与到这项工作，是我一生的幸运！这样的机会很少，我很珍惜。

案例：青年自我教育载体架起员工互动桥梁

2014年，公司所属各企业搭建多样化青年学习互动载体，分类引导青年思想，让青年有梦想、有目标。

中铝山西企业：山西铝厂团委针对青年存在的思想困惑和关注的热点问题，编制了《青年思想引导手册》，鼓励企业青年从自我做起、从岗位做起，把本职工作做到卓越，以爱岗敬业的实际行动构筑个人梦、企业梦、中国梦。

中铝宁夏能源集团：宁夏能源编发《青年励志日志》，以日志为基础，开展了“青年之星计划”，每年为综合排名前20位的青年授予“中铝宁夏能源集团青年之星”称号，进入后备干部培养体系，前3名则由团委向党委重点推荐。

六冶公司：六冶创办“青年之家QQ群”、开展青年文明号、青年岗位能手和师带徒活动，团组织配合人力资源部门开展预算、材料、质检、安全等专业培训。2014年培训新入职青年400多人。

对话与沟通

我们提倡坦诚沟通，实行以职工代表大会和工会为基本形式的企业民主管理制度，积极推进厂务公开和集体协商，深入推行领导干部民主评议制度，努力确保员工的知情权、参与权、表决权和监督权，为员工提供了解厂情和参与企业生产经营、改革发展的平台。2014年，公司共有二、三级基层工会 985 个，工会小组 8032 个，专职工会干部 323 人，兼职工会干部 1961 人，公司员工入会率 100%。

民主管理

公司职代会以提案的形式，反映职工代表的意见。企业职工代表参与管理人员竞聘打分、工程项目设备招标，定期对后勤管理工作进行考核评价。2014年，公司召开一届二次职代会期间，共收到职工代表提案 40 项。年内，落实提案涉及的 34 个建议措施，对暂不具备落实条件的建议，也向职工代表进行了说明。在群众经济技术创新活动中，职工提合理化建议 2.9 万条，近 8000 条有价值的建议被采纳，立项 1226 个，827 个成果得到转化应用，产生经济效益 4.6 亿元。

职工提合理化建议

2.9 万

被采纳的建议近

8000 条

产生经济效益

4.6 亿



申诉渠道

我们不断完善员工反映问题和诉求的渠道及处理机制，依法维护员工权益；与工会代表就劳动报酬、工作时间、休息休假、福利保障等关系员工切身利益的事项开展平等协商对话，并签订集体合同；员工可通过投诉电话、上访、举报箱等渠道，反映他们遇到或可能发生的各种人权问题。公司高度重视员工申诉事件，依据明确、结果恰当，充分保障员工合法权益。

职业健康与安全

安全和健康是提高员工工作幸福感的基础。我们坚持保障生产安全，完善职业健康安全体系，改进工作场所中的条件和环境，促进员工身心健康。

职业健康安全管理体系

公司构建了“总部监察、板块管理、企业负责、齐抓共管、全员参与”的安全生产管理新模式和“横向到边、纵向到底”的安全管理网络体系。公司各部门、板块事业部、所属实体企业及厂（矿）四级机构普遍设立专门的职业健康安全和环境委员会。2014年，公司在总部、生产安全风险高的板块和实体企业设立安全总监。

我们根据 OHSAS18001 管理体系标准要求将对承包商的管理纳入公司 HSE 管理体系管理范畴，全面推行“谁审核、谁把关，谁审批、谁负责”的管理机制，实行与公司所属单位“统一管理、统一标准、统一要求”的“三统一”管理模式。承包商的管理行为和施工行为也按公司统一的 HSE 管理程序规范进行管理。

案例：人人都是安全员

2014年2月，中铝瑞闽股份有限公司在内部网络综合信息平台（OA系统）上，建立了“员工安全信息系统”。员工能够通过信息平台，上传和举报违章指挥、违章操作、违反劳动纪律的“三违”行为以及安全隐患。员工安全信息系统分为文件章程、安全检查信息、隐患整改、反馈与管理、安环发布等条目，包含了员工安全约谈记录、各级安全周会纪要、隐患整改等安全信息。

瑞闽公司对员工进行积分考核。经由安全管理人员确认的被反馈人员和违章人员，将被扣罚相应积分，扣罚达到一定分值后进行安环分级约谈教育。现场部门、瑞闽公司定期进行积分评比，对分值较高的人员给予相应的安全奖励。员工安全信息系统的建立，充分调动了员工履行安全生产职责的积极性，生产作业中的“三违”现象大幅减少。

“车间上万平方米的工作场地，当班只有一个专职安全员，每次巡视一圈都要个把小时，如今每个员工都可以通过信息系统反映安全问题，结合每个机列的动态安全员，形成了点面结合的安全监督网络，做到了安全监督无死角。”

——制造二部安全组组长 陈庸飞

案例：延伸安全生产管理链条 保障农民工安全权利

在注重自身安全管理的同时，六冶公司将分包方工伤事故率纳入各级班子的绩效考核和安全生产专项考核。六冶公司加强安全生产专项资金的使用管理，按分包方实际支出的费用支付安全生产费用，确保安全生产费用不被挪用，切实用于农民工的职业健康安全保护。六冶公司还为农民工购买工伤保险，为从事危险作业的农民工购买意外伤害保险。

职业病防治

我们高度重视员工劳动保护工作，突出“以人为本、健康至上”的理念，全面贯彻《中华人民共和国职业病防治法》，注重源头参与，完善制度建设、强化监督检查，改善施工作业条件，为员工配备符合国家安全标准或行业标准的劳动工具及劳动防护用品，预防、控制和消除职业病危害。积极开展职业健康和安全岗位培训，提高员工的劳动保护技能和自我保护意识。出于保护员工身心健康、杜绝职业病的考虑，2014年东轻公司关停已经运营几十年的粉材生产线，对172名员工进行转岗再就业。2014年，公司职业健康体检率99%，新增职业病1例。



西南铝职业健康安全路演

安全生产管理

我们以员工的生命安全为前提，加强安全管理，改进安全措施，不断提高公司的安全生产水平。

<p>安全教育培训</p>	<p>公司举办了企业负责人安全环保管理培训班及新《安全生产法》视频培训，各企业开展了岗位安全培训、新《安全生产法》培训。全年安全培训182080人次；创新“安康杯”竞赛形式，开展知识讲座、知识竞赛、主题演讲、签名承诺等活动，宣传和普及安全生产知识。</p>
<p>隐患排查治理</p>	<p>以企业自查、总部和板块公司抽查的方式，开展生产现场隐患排查治理，全年共发现和治理各类事故隐患5万余项。2014年，发布了《中国铝业公司安全生产十条禁令》，规范员工的安全行为。</p>
<p>应急预案和演练</p>	<p>公司和各企业都制定了安全生产应急措施和预案，发生事故，立即启动；以重大危险源、关键生产过程为重点，开展反事故应急演练，提高应急处置能力，全年共组织开展各种综合和专项演练1040余次。</p>
<p>安全标准化建设</p>	<p>2014年，公司借鉴国内外先进企业的安全管理经验，整合企业已建立并运行的职业健康安全管理体系，制定并实施了《中国铝业公司安全环保健康体系标准（试行）》；深化安全标准化班组专项劳动竞赛，6610个班组开展了党员身边无违章承诺践诺活动。</p>
<p>安全生产文化</p>	<p>通过微信、短信等媒体开展安全箴言、安全家书、岗前提示、安全摄影漫画展等活动，编制了“职工安全掌中宝小画书”、“亲人嘱托卡”、“事故挂图”，营造安全生产文化氛围，建设全员安全生产管理格局。</p>

全年安全培训

18.21
万人次

开展应急演练

1040
余次



河南分公司运输公司 200 多名员工在安全生产月条幅上签名



连城分公司动力厂员工在安全警示镜前互相确认防护用品佩戴情况

案例：安全确认卡 为家庭保障安全

“希望你每天快快乐乐上班，我和孩子等你平平安安回家。”这是山西华泽铝电有限公司炭素厂焙烧一车间天车班员工陈方鸽更衣橱上的全家福和妻子的安全寄语。

山西华泽铝电将“家文化”融入到安全生产中，针对每个岗位的生产特点制作了“岗位安全确认卡”，将岗位生产的高风险行为和各类安全隐患逐一列出。员工每天到岗第一件事就是填写“岗位安全确认卡”，经过安全确认，对安全操作行为进行再次确认。



贵州分公司矿山公司开展井下火灾事故应急救援演练

案例：小小 QQ 群构筑安全大屏障

中国铝业河南分公司运输公司针对铁路物流运输单位点多、线长、面广的实际，搭建安全生产网络管理平台，建立了安全生产 QQ 群，所有管理人员、安全工作人员都实名加入 QQ 群。通过这个平台，不仅能实时发布安全监管动态、隐患治理、通知公告等，而且只要是群里的成员，全天 24 小时无论在任何岗位、任何场所，只要发现有安全隐患和问题，都可用相机或手机拍下现场情况，并上传到 QQ 群。群里成员能够在第一时间看到自己和所属单位的安全问题，快速协调处理，并及时把处理结果在群里反馈。



包铝自备电厂安全员指导应急抢险人员正确穿戴防护用品

员工关爱

公司开展对员工的人文关怀，形成了重要节日“定时帮扶”、特困对象“随时帮扶”、就学就业“优先帮扶”、突发困难“重点帮扶”、难点问题“联合帮扶”的帮扶工作机制。同时，积极创造条件，努力满足员工在工作和生活上的不同需求，保障员工的工作和生活平衡。



◀ 2014年9月22日，六冶洛阳分公司601户棚户区住户领到了新居钥匙，从此告别几十年的棚户区老房子，迁入新建的六冶嘉苑生活小区。

感谢信

尊敬的各位领导：

您们好！我叫张璐莹，是原中国铝业贵州分公司电解铝厂食堂职工卢前萍的女儿，今年我以619分的成绩考上了华中师范大学。

2003年，我父亲因为车祸离开了我和母亲，给我们这个原本幸福的家庭带来了沉重的打击。那是我才7岁，还是不懂事的孩子，家庭的重担都落在了我母亲身上，而且她自己又是一个眼睛有残疾的人。但在这沉重的打击下，她并没有倒下，而是用她那柔弱的身躯和微薄的工资撑起了一个家。

父亲过早离开是我的不幸，但我时常觉得我也是一个幸运的人，因为多年来，每当我家庭出现困难的时候，母亲的单位总会给予我们帮助和关怀。今年我考上了梦寐以求的大学，但是学费和生活费用对于只有微薄收入的母亲来说是个不小的难题，可是就在母亲犯愁的时候，接到了电解厂工会的电话，得知工会开展“金秋助学”活动，专门解决困难职工家庭孩子“上学难”问题，我家正好符合条件，可以申请。母亲听到这个消息后，犯愁多日的脸上又露出了久违的笑容，也让我再次感受到了世间的温暖。

我要衷心感谢企业的帮助，我将会把企业的关怀和支持化为成长的动力，在大学期间更加努力学习，报答母亲的恩情和企业的关心。



◀ 刊登在2014年9月4日《中国铝业报》上的一封感谢信

困难员工帮扶

我们建立和实施“公司临时救助拨款、员工自愿捐助和建立互助基金会”的救危扶困长效机制，公司所属多家企业建立员工帮扶中心，实现了生活帮扶、医疗帮扶、助学帮扶的全涵盖，为困难员工办实事、解难题、送温暖。2014年，公司帮扶资金总额2331万元，全年列支1356万元，帮扶困难职工10831人，1654人通过工会帮扶脱困。公司通过与当地政府的积极沟通，4275员工进入全国或企业所在地帮扶体系，进一步扩大受助范围。

工作生活平衡

我们尊重员工的家庭责任，鼓励员工平衡工作和生活，关爱员工身心健康，努力提升员工的生活质量和幸福感。

公司严格执行员工带薪年假制度，落实国家法定节假日加班工资制度和各类休假制度；举办运动会、艺术节、读书周、文化论坛等活动，缓解员工工作压力，创造更加和谐的人际环境；定期举办心理健康讲座，为员工开展心理知识普及和教育，解答员工心理困惑，舒缓心理压力。



中铝洛铜管棒厂举办“庆七一”诗歌朗诵会



中铝国际英语大赛中，选手们在表演英文短剧

案例：关爱青年 增强活力

沈阳铝镁设计研究院有限公司团委，围绕青年员工的需求，开展“一起读书吧”、“经典诵读”、“艺术赏析”、“消暑广场”、青年拓展训练营等系列活动，营造良好的工作生活环境。由青年员工组成的“遗迹单车俱乐部”、“铸流文学社”以及乐队、舞团、足球队，在沈阳当地还小有名气。





1	2	3
4	5	
	6	7



- 1 中铝郑州企业职工运动会
- 2 焦作万方“庆元宵猜谜”活动
- 3 “中铝保险经纪杯”羽毛球邀请赛比赛
- 4 中铝瑞闽股份有限公司青年游泳大赛
- 5 中铝上铜迎五一拔河比赛
- 6 中国铝业兰州分公司趣味运动会
- 7 山西华兴铝业迎新年趣味运动会



宁夏能源集团“徒步穿越腾格里沙漠”拓展训练

环境保护

——提升绿色发展品质

为什么具有实质性

环境是人类赖以生存的基础，保护环境是企业可持续发展的有效保障。近年来，政府和社区对环境保护提出了更严格的要求和更高的期待，矿业开发和金属冶炼企业日益成为各利益相关方关注的焦点。作为大型资源型企业，公司的十二五规划明确了建设绿色企业、生态企业的目标，在谋求经济效益的同时，更要为建设生态文明作出应有的贡献。

如何管理

公司坚持绿色发展、生态发展的理念，推进节能减排，保护生态环境，促进清洁生产，发展低碳经济，实现企业与自然的和谐发展。我们制定和完善环境管理制度，将环境保护指标纳入公司发展规划和生产经营计划，并在每年的技术改造投资上，对保护环境的项目采取优先措施。

管理评估

公司在完善环境管理体系的基础上，加强监督检查，强化风险控制和应急管理机制。



- 环境管理
- 资源可持续利用
- 污染防治
- 绿色矿山
- 应对气候变化

氧化铝综合能耗同比下降

11.19 %

铝锭综合交流电耗同比下降

142 千瓦时

精炼铜综合能耗同比下降

1.45 %

铝加工材综合能耗同比下降

28.24 %

铜加工材综合能耗同比下降

12.90 %



环境管理

公司总能耗同比下降

2.10%

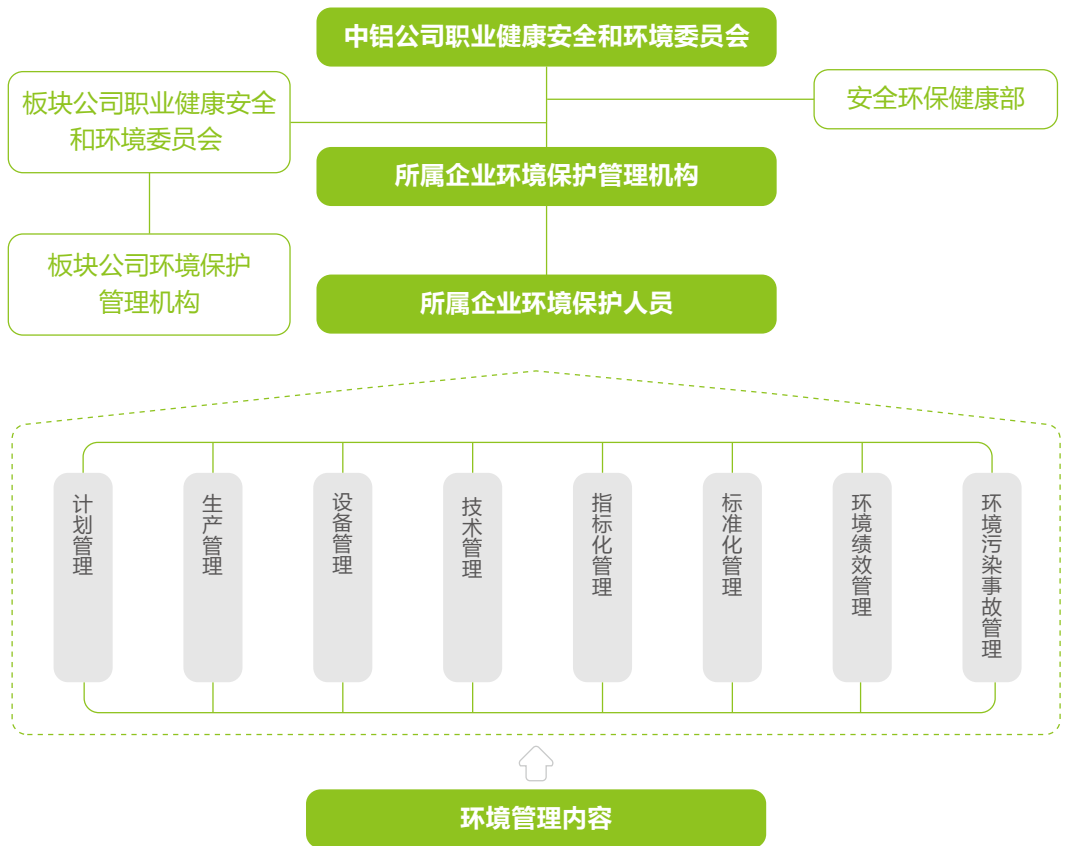
新增矿山复垦面积

3060 亩

我们坚持“预防为主、源头控制、综合利用、持续改进”的原则，整合完善环境管理体系，规范环保信息报送流程，强化环境监督和检查，推进环保风险控制和应急管理，打造环境管理的绿色平台。2014年，公司总能耗同比下降2.10%，单位产品综合能耗计算同比节能量为117万吨标准煤，新增矿山复垦面积3060亩，未发生较大及以上环境事件。

环境管理体系

我们实行生产与环保统一管理、统一检查、统一考核，建立健全环境保护岗位责任制，形成全面、全员、全过程的环境保护管理体系。2014年，我们积极探索，通过将职业健康安全和环境管理体系、安全生产标准化和精益生产理论进行有机整合，形成了具有中铝公司特色的一体化安全环保健康管理体系，编制完成了《中国铝业公司HSE管理体系标准（初稿）》。



环境管理体系图

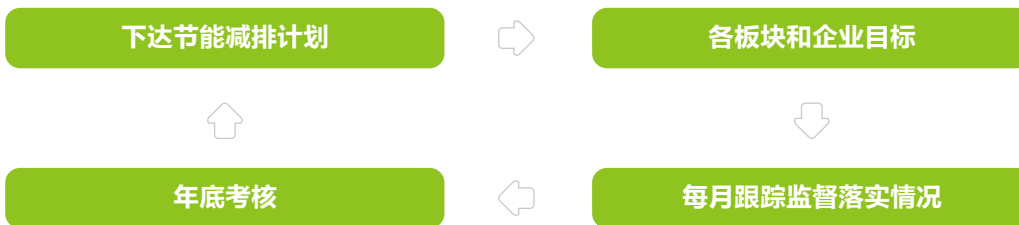
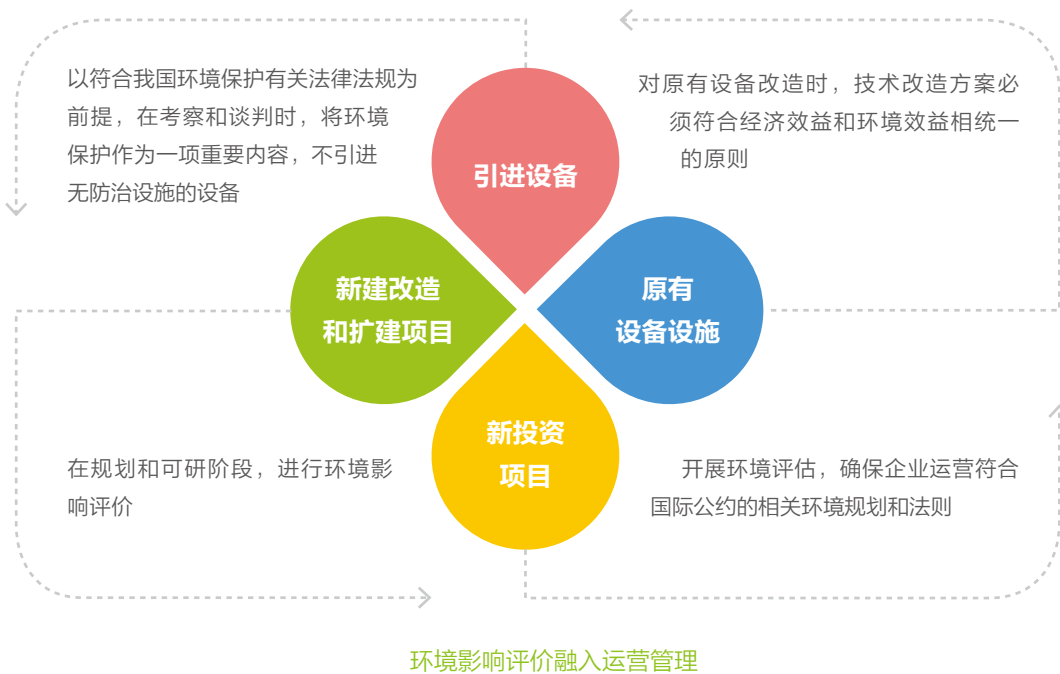
2014年，在经营压力大、资金紧张的情况下，公司优先安排环保资金8.5亿元，重点推进了一批环保提标改造和山东、中州、山西、广西、河南分公司赤泥堆场建设项目。强化节能减排和能效提升，全年实现同比节能117万吨标煤。

公司优先安排环保资金

8.5 亿

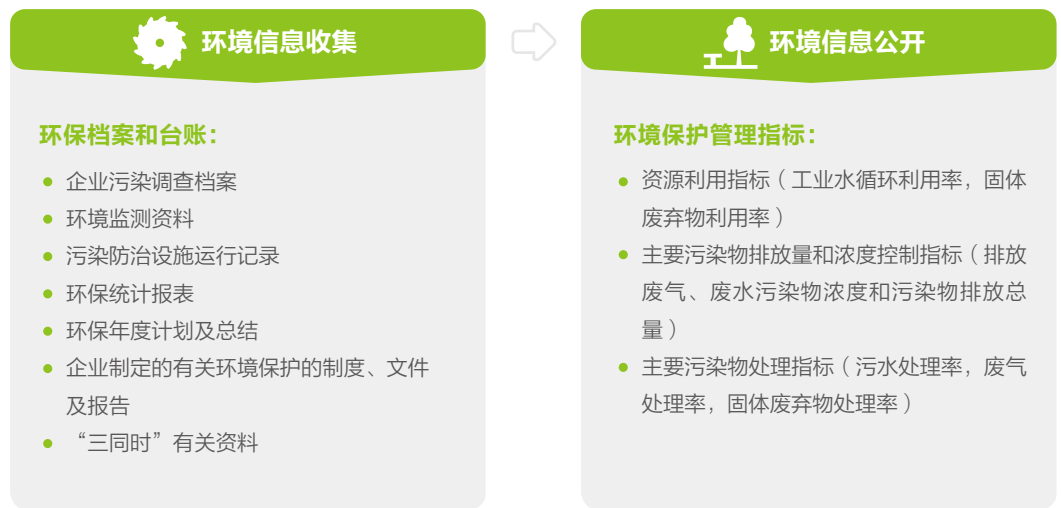
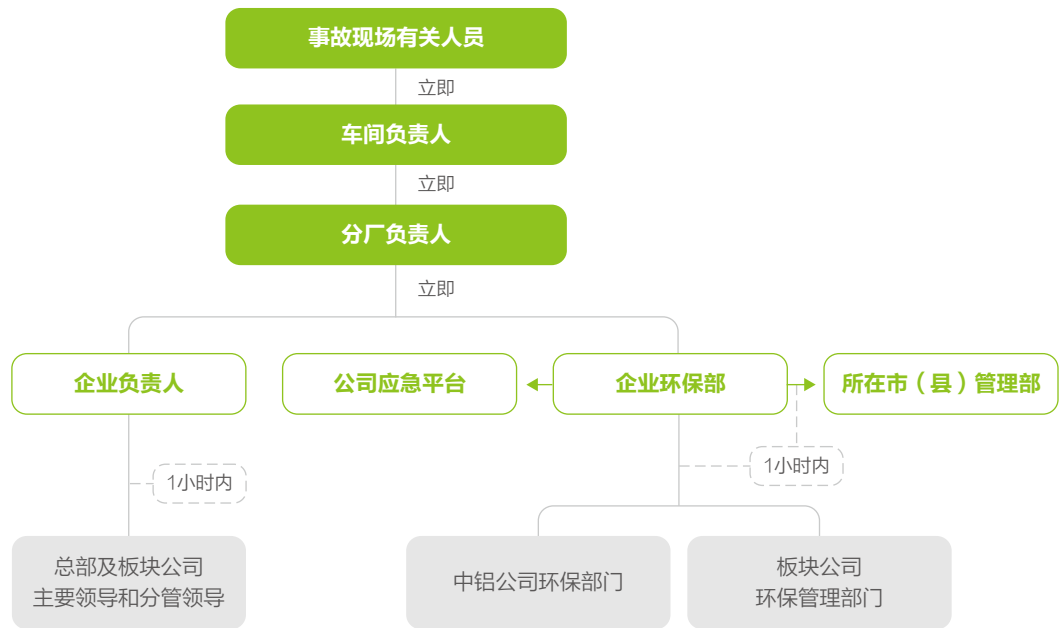
全年实现同比节能

117 万吨标煤



节能减排闭环管理

我们对环境污染事故采取零容忍态度，制定全面的环境负面消息应急措施和应急预案，要求企业在发生环境污染事故时，及时按事故分级情况向政府有关部门报告并及时通告周围居民。上市公司还需按照相关规定发布临时环境公告。



案例：“1号文件”管控环境风险

公司2014年下发“1号文件”指导年度环境保护工作，把2014年度确定为“环境风险管控年”，开展环境隐患排查治理行动。在全公司范围内开展了“百日绿色行动”，排查梳理环境隐患，责成中国铝业、中国铜业、中铝能源等5个板块事业部对重大隐患进行督办，每月对所有隐患治理进展进行一次跟踪。通过环境隐患排查治理，强化风险控制。

环保培训

公司于2008年加入全球契约，签署“CEO水资源纲领”。我们以“保护环境，人人有责”为己任，积极开展环保公益宣传活动，参与政府组织的“4·22地球日”、“6·5世界环境日”宣传活动。2014年，我们以“携手节能低碳，共建碧水蓝天”为主题，组织开展了“节能宣传周和全国低碳日”活动，通过板报、悬挂条幅、张贴标语等方式，宣传国家的环境保护方针政策，普及环境保护科学知识，提高员工和社区居民的环境意识和环保参与能力。

2014年，公司以新的《安全生产法》和《环境保护法》颁布为契机，邀请国家部委领导和行业知名专家，组织36家企业负责人和板块安全环保管理负责人开办了安全环保高级培训班，同时组织了两个全公司范围的环保视频培训，约3000人次参加了培训。

参加环保视频培训约为

3000人

资源可持续利用

矿产资源是矿业企业可持续发展的根基。我们秉承“善待资源、善用资源”的理念，通过强化资源管理、推进技术改造、发展循环经济，提高资源利用效率，合理开发、使用和保护有限的自然资源。

提高矿石利用率

我们从负责的资源利用出发，转变生产方式，改进工艺技术，提高尾矿回采率和矿石综合利用率，实现资源的合理开采和高效利用；建设数字化矿山，促进信息化与工业化结合，走新型工业化道路。2014年，中国铝业山西分公司孝义铝矿、云铜集团旗下楚雄矿冶郝家河铜矿、云南思茅山水铜业公司大平掌铜矿获得“第四批国家级绿色矿山试点单位”称号。



案例：突破技术瓶颈 深度回收有价值元素

云铜锌业股份有限公司以高新技术研发为突破点，开展高含铁锌矿的冶炼新工艺、新装备和元素富集与回收等关键技术研发，优化了冶炼技术和工艺流程，提高了矿石综合利用率，每年可回收精钢 30 吨，钢的回收率大于 98%，精锌 50000 吨，锌的回收率大于 98%，粗锡 28 吨，锡的回收率大于 99%，回收含铜生铁 5500 吨；年减排水淬渣、铁渣等约 3.6 万吨，节能量 1076 吨 / 标煤，总体技术达到国内领先、国际先进水平。

主要企业	采矿回收率	选矿回收率	采矿损失率	行业平均水平	采矿贫化率	行业平均水平
广西分公司	95%	96%	4%	8%(露采)	4%	8%(露采)
山西分公司	92%	-	8%	24%(地采)	8%	10%(地采)
中铝矿业	93%	80%	7%		8%	

能源管理

我们不断提升能效管理水平，持续推进能效管理项目，实行节能目标责任制和节能考核评价制度；鼓励支持节能环保新技术的研发、示范和推广，在生产各个环节关注能源消耗，不断减少损失、制止浪费，有效、合理地利用能源。

案例：推进模块化管理 提高能效管理水平

在 2012 年建立能效模块的基础上，2014 年，公司持续推进能效模块化管理，对公司电机等五大重点用能部位进行识别，发布了《中国铝业公司能源效率模块应用手册》，推进 58 个能效改善项目，产生了 100 万吨标煤节能量。2014 年，氧化铝综合能耗、铝锭综合交流电耗、精炼铜综合能耗、铝加工材综合能耗、铜材综合能耗同比分别下降 11.19%、142kWh/t、1.45%、28.24%、12.90%。

中铝上海铜业有限公司利用厂房屋顶建光伏电站，2014 年共发电约 100 万千瓦时，每月减少燃煤所造成的二氧化碳排放 1000 吨。



案例：“能效模范车间”向能源要效益

中国铝业广西分公司向降低能耗要效益，制订了《创建能源效率“模范车间”和“示范工厂”工作规划（2013—2015年）》。2014年，广西分公司在占能耗较大并与能耗紧密相关的17个车间中开展“能效达标车间”创建评比活动，以能效培训、能源成本及损失点分析、KPI管理、建立业绩对话机制、操作管理、设备维护等为重点，推动创建工作的开展；由创建“能效达标车间”的分厂负责人、能源业务主管负责督导工作；制定“能效达标车间”的推进计划，定期分享、借鉴和复制各车间在开展活动中好的做法，营造向能源要效益的良好氛围。通过对比可发现“能效模范车间”的能源管理效率较往年显著提升。

开发可再生资源

我们以打造绿色产业链为目标，致力于最大限度开发利用可再生能源，实施源头节能减排战略。截至2014年11月底，中铝宁夏能源集团建成风、光新能源发电装机容量1411兆瓦，约占宁夏自治区全区新能源发电装机容量的25%。每年向社会提供绿色电力约24亿度，相当于每年可节约标准煤量约79万吨，减少主要污染物排放量二氧化碳约240万吨，二氧化硫约7.2万吨，氮氧化物约3.6万吨，为宁夏的节能环保作出了突出贡献。

风、光新能源发电装机容量

1411兆瓦

向社会提供绿色电力约

24亿度

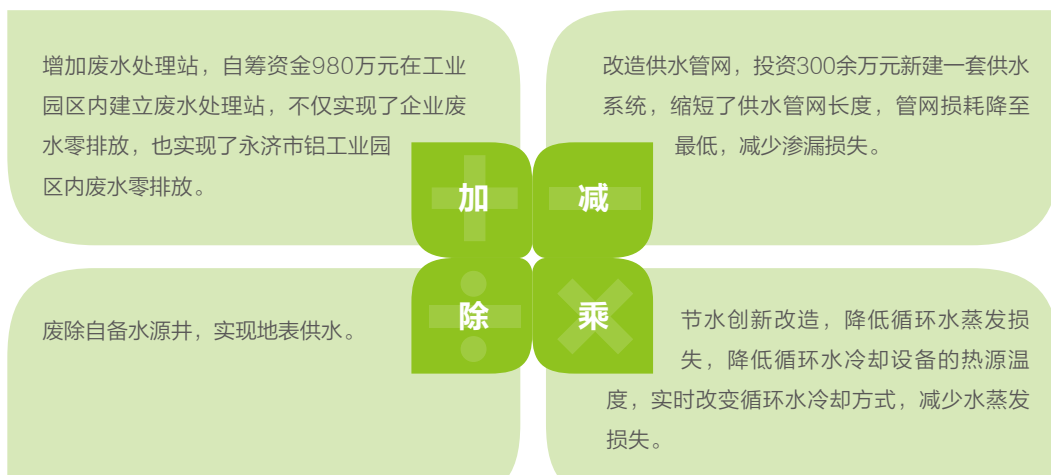


水资源管理

我国是全球水资源最贫乏的国家之一，人均可利用水资源量仅为 900 立方米，不到世界平均水平的 1/4，水资源短缺已成为制约社会经济可持续发展的重要因素。我们坚持“节约用水，综合利用”的方针，开展节水宣传，加强用水管理，严格用水考核。

案例：做足加减乘除 力推节水降耗

华圣铝业自成立以来，一直致力于强化水资源节约，通过“加减乘除”四项措施的实施，华圣铝业用水量逐年下降，2014 年仅为 2007 年的 42%，工业水重复利用率达到 97% 以上。



案例：除污还清河 净水归万家

作为国家级贫困地区的宁夏回族自治区固原市，水资源极为有限。进入 21 世纪以来，随着经济的迅速发展，固原城区规模不断扩大，需水量日益增大，工业废水和生活污水的排放量也不断增多，对于水资源匮乏的固原市无疑是“雪上加霜”。

六盘山热电厂是中铝宁夏能源集团有限公司在固原地区独资建设的火力发电厂，自 2009 年成立以来，工厂一直坚持使用城市污水处理后的中水作为发电生产用水，已累计使用中水 251.4 万吨。为了控制城区环境污染和生态环境破坏加剧的趋势，六盘山热电厂改造了固原市污水处理厂和中水厂的水处理系统，能够对污水进行深度处理，达到国家一级标准，彻底改变了清水河下游脏乱臭和劣五类水质的局面。

污染防治

我们将污染防治融入企业运营全过程，规范废水、废气和固态废弃物管理，最大限度降低运营对环境的负面影响。

重大危险源管理

公司使用的危险化学品有液碱、液氨、硫酸、氯气、煤气等，最终排放的固体废弃物有赤泥、废渣、废槽衬等。

我们严格按照国家有关规定，制定危险化学品安全管理制度，规范生产、使用、贮存、运输和处置固体废弃物。

案例：变废为宝 重金属污泥资源化

重金属砷是铜冶炼污泥中的一种成分，处理成本高，对环境危害大。云铜集团为了突破环保和成本双重“瓶颈”，与云南相关院校开展校企合作，找到了一种工艺简单、易于掌握、添加剂价廉易得，且在常温条件即可进行，将危险固体废弃物转变为一般固体废弃物进而资源化的方法，将高砷重金属污泥转化为建筑材料、改性塑料等新型工业材料，材料各项指标均符合国家标准，具有广泛的应用推广前景。把危险固体废弃物无害化、稳定化，从根本上消除了危险源，降低了处理成本。

公司从事有毒化学品经营业务的人员须经专门培训方可上岗。业务人员要向客户讲解有毒化学品的使用风险。中铝国贸13家下属企业均获得当地政府颁发的危化产品经营许可证。



2014年，中铝瑞闽铝板带有限公司高精板带项目投产后，公司组建了青年志愿者讲解队，为客户讲解公司产品使用注意事项和安全信息。

减少三废排放

我们依照国家和行业标准，制定了更严格的废水、废气和固体废弃物排放制度。2014年，公司SO₂、COD、氮氧化物、氨氮排放量同比分别下降6.21%、5.56%、4.67%、3.67%。

类别	处理设备和技术	排放量/减排量
废水	废水处理构筑物154座	COD排放量同比下降5.56%
废气	废气处理设施1229台/套，电厂锅脱硫设施装备率100%	氮氧化物排放量同比下降4.67%，二氧化硫排放量同比下降6.21%
固体废弃物	开发或推广了粉煤灰制造建筑材料、赤泥选铁、尾矿充填等综合利用技术；按照国家法律法规的要求对固体废弃物进行综合利用、安全堆放，或委托有资质的单位处置	固体废弃物综合利用率25.61%，同比提高1.11个百分点

案例：举四措 降硫量 利三方

中铝山西华圣铝业有限公司电解铝生产过程中存在硫排放工序的包括炭素石油焦煅烧、阳极焙烧工序和电解铝冶炼过程，年排放量约为2500吨。2014年，华圣铝业组织了针对二氧化硫排放产生过程的专题研究，分别采取了“停运煅烧炉、实施‘油改气’、推进技术改造、强化过程管控”四项措施，全年减少二氧化硫排放632.8吨，对所在地区完成减排目标的发挥了较大作用，减少了二氧化硫排放对周边环境和员工身体健康的负面影响；同时减少排污费支出23万元，年降低预焙块燃料成本1163万元。四项措施实施后，原本灰蒙蒙的车间变得明亮了，刺鼻的气味闻不到了，现场作业环境得到明显改善，真正做到了经济、环境、社会三方得益。

案例：防治地质灾害——废渣利用新模式

云铜集团迪庆矿业有限公司地处高原藏区，降雨稀少、植被稀薄、生态环境脆弱，矿产开采导致地下采空区面积增加，发生井下地质灾害的威胁越来越大。迪庆矿业大力发展循环经济，2014年投入近5000万元资金建成矿山膏体充填系统，利用尾砂和井下开拓产生的废石渣制成膏状充填体，对井下采空区进行充填，每日可消耗选矿尾砂2700吨，消耗废石200立方米，不仅有效利用了固体废弃物，也有利于防治井下地址灾害。

绿色矿山

我们以健康、协调、可持续发展为己任，将生态环境建设、管理和保护纳入企业经营管理全过程，着力建设绿色矿山，发展生态中铝。

生物多样性保护

矿业开采如不及时采取保护措施，会对生态环境造成破坏。我们坚持“负责任的矿业开发”理念，对生态环境进行全过程保护，通过矿山建设期生态保护、运营期生态

养护和闭矿后生态发展三个步骤，保护生物多样性，努力减少自身经营活动对环境的影响。



案例：杜绝地下水开采 保护湖畔湿地

华圣铝业位于永济市伍姓湖畔，属于半干旱大陆性气候，年平均降水量仅为 541.4mm，华圣铝业原有的四眼自备水源井位于伍姓湖湿地，已被山西省确定为地下水超采区域，生态环境日渐脆弱，地下水超采威胁到多种植物及伍姓湖白天鹅、猫头鹰、灰鹤等国家级保护生物的生存环境。2014 年，华圣铝业决定使用湿地范围外的地表水代替地下水供给企业日常生产经营，投资 50 万元将水库地表水和引黄供水系统直接接入企业供水系统，交替使用两个水源满足企业用水需求，彻底杜绝了地下水资源开采，为保护湿地环境、加强水土保持和保护永济市伍姓湖畔生物多样性做出了贡献。

生态恢复与治理

我们在矿产开发过程中，以“避让、减缓、补偿、重建”为优先级顺序，对采空区和闭矿后的土地进行生态恢复与治理，维护矿区的生态平衡。

案例：昔日尾矿库 今朝“后花园”

云铜集团凉山矿业公司拉拉矿区位于四川省金沙江上游河谷山腰地带，距江面直线距离不超过5公里，生态环境敏感脆弱。拉拉铜矿一期尾矿库是上世纪70年代末闭库的老尾矿库，建设尾矿库时破坏了当地的生态环境，遇到旱季刮风天气时就漫天黄沙。

凉山矿业秉持“既要金山银山，又要绿水青山”的原则，对老尾矿库进行因地制宜的修复设计，针对铜矿尾矿渣覆土金属性和营养缺乏的特点，在原覆土基础上覆盖适宜植被生长的土壤，按照乔木、灌木及草种的搭配方式进行场地绿化，选择具有抗逆性的树种，间插种植杏树、华山松、台湾相思、剑麻、仙人掌、冬青等植物，合理布局排水管道并修建蓄水池，昔日黄土漫天的尾矿库变成了迷人的花园。



土地资源节约

土地资源是我们宝贵的财富，我们重视土地资源的节约和保护，采用先进技术，合理使用每一寸土地。

案例：科技创新支持“无痕采矿”

中铝广西有色稀土开发有限公司（以下简称中铝广西稀土）坚持“科学规范清洁高效开采，建设绿色清洁示范矿山”的环保方针，以科技创新为依托，优化原地浸取矿工艺，使采矿对矿区土地的破坏大幅降低，与传统池浸式采矿工艺相比，土地和植被破坏率降低80%，真正实现了“采矿无痕”。





中国铝业河南分公司洛阳矿青石沟矿区目前共有 9 个已经闭坑的采场，其中 6 个矿坑已全部完成回填，复垦矿区共栽植侧柏 1 万多株、杨树 8000 多株、樱桃树 3000 多株、核桃树 2000 多株、杏树 200 多株、葡萄树苗 2 万多株，已完成土地复垦后种植面积的近 60%。



中国铝业山西分公司孝义铝矿始建于 1973 年，是亚洲最大的铝矾土露天矿，累计复垦耕地 3350 亩，复垦率达 75.84%。孝义铝矿曾获得中国有色金属工业总公司科技进步奖和全国土地复垦先进单位称号，2014 年被国土资源部确立为第四批“国家级绿色矿山试点单位”。

中国铝业广西分公司通过“租地 - 采矿 - 复垦 - 还地”的步骤进行矿山开发，采场采空区复垦率达到 93% 以上，已经实施矿区复垦 5700 亩，平均复垦率达 100%、复地率达 70%，向农户还地 1800 多亩。2014 年，广西分公司铝土矿以高分通过了由中国矿业联合会委托广西地质学会和广西矿业协会组织的国家级绿色矿山试点验收小组的评分考核验收，成为全国首批国家级绿色矿山试点。



应对气候变化

低碳产业与技术

我们发挥在国内有色金属冶炼技术研发和应用方面独有的专业优势，围绕降低有色金属生产过程中的温室气体排放，强化技术创新，推进低碳产业和技术；我们积极参与碳资产的开发和应用，努力推动公司低碳产业发展。我们倡导“绿色办公”理念，完善绿色办公制度，不断减少办公用纸、办公用水和办公用电。

公司低碳发展方针

通过减少自然资源消耗量（电、蒸汽和水资源），来降低温室气体排放

通过改进生产和物流程序、提高资源循环利用的效率，减少废物

通过引进新能源解决方案减少对石化能源的依赖

通过加大绿色产品的使用与供应，减少对环境的影响



案例：开发碳资产 向节能减排要效益

碳资产开发是国际社会为应对气候变化、减少温室气体排放而采取的一项重要战略措施，这种国与国之间、通过市场方式获得最低成本的减排，被认为是最有效的减排方式。

中铝宁夏能源集团（以下简称“宁能集团”）在积极发展绿色能源的同时，宁能集团及时关注碳资产开发工作，成立了清洁发展机制(Clean Development Mechanism)项目办公室(简称“CDM”项目)，全面开展 CDM 交易工作。截至 2014 年 11 月底，在联合国 CDM 执行理事会成功注册了 28 个 CDM 项目，签发的减排量累计达 228.5 万吨，公司碳资产开发收益共计达 1.09 亿元；宁能集团还积极开展了国内自愿减排项目的开发，其中两个风电项目已在国家发改委注册，并完成了核证工作，节能减排成为企业经济效益的贡献者。

碳资产开发收益
共计达

1.09 亿元

注册 CDM 项目

28 个

绿色建筑

开发应用结构节能、设备智能化、自然通风采光、可再生能源利用及雨水收集利用等绿色技术

绿色出行

鼓励以步代车，总部员工开展万步健行比赛；倡导员工乘坐公共交通，减少办公用车次数，2014年公司总部公车出行较上年减少42000多公里

无纸化办公

拓展与优化综合信息平台 and 移动办公平台功能，实现了公司总部与各板块本部以及各板块企业之间办公系统的联网；电子收发文；企业上报文件和事项的平台流程化审批；视频会议系统改造升级，视频系统覆盖66家下属企业



中铝宁夏能源集团积极探索光伏发电企业的经营模式，主动与自治区政府、中卫市政府联系沟通，在永康镇 6 个自然村 936 户农户屋顶上实施光伏屋顶工程。该工程被国家财政部、住房和城乡建设部批准为第一批太阳能光电建筑应用示范项目重点工程，是宁夏自治区首个在农村大面积建设的光伏并网发电工程。工程建成以后，每年可减少烟尘排放量约 1.34t，SO₂ 排放量约 2.15t，NO₂ 排放量约 14.33t，CO₂ 排放量约 4655t/a，年发电量约 300 万千瓦时，农户不负责设备检修维护，不承担任何运行维护、管理费用，改善了农村用能结构，提升了农民生活品质，也保护了农村生态环境。

公平运营

——创造多元商业价值

为什么具有实质性

公平、公开、公正的经营环境是企业可持续发展的基础，作为全球供应链上的一环，支持和保护公平的运营环境是每个企业义不容辞的责任。诚信经营、合规运营是企业应恪守的商业道德，打造责任价值链，与各方利益共赢、共同发展是企业应当承担的道义和责任。

如何管理

我们的经营理念是“创造价值，回报至上”，积极践行公平运营，遵守国际规则和运营所在地的法律法规，恪守商业道德准则，建设诚信中铝。健全招标制度，实行责任采购，定期评估供应商社会责任绩效，健全客户服务体系，为行业健康发展贡献力量。

管理评估

监督考核产品和服务在有效周期内企业应负的责任，开展客户满意度调查，加强供应商管理，监控和防范各种商业贿赂行为，尊重知识产权。



- 责任供应链
- 优质产品服务
- 行业健康发展

公司合同履约率

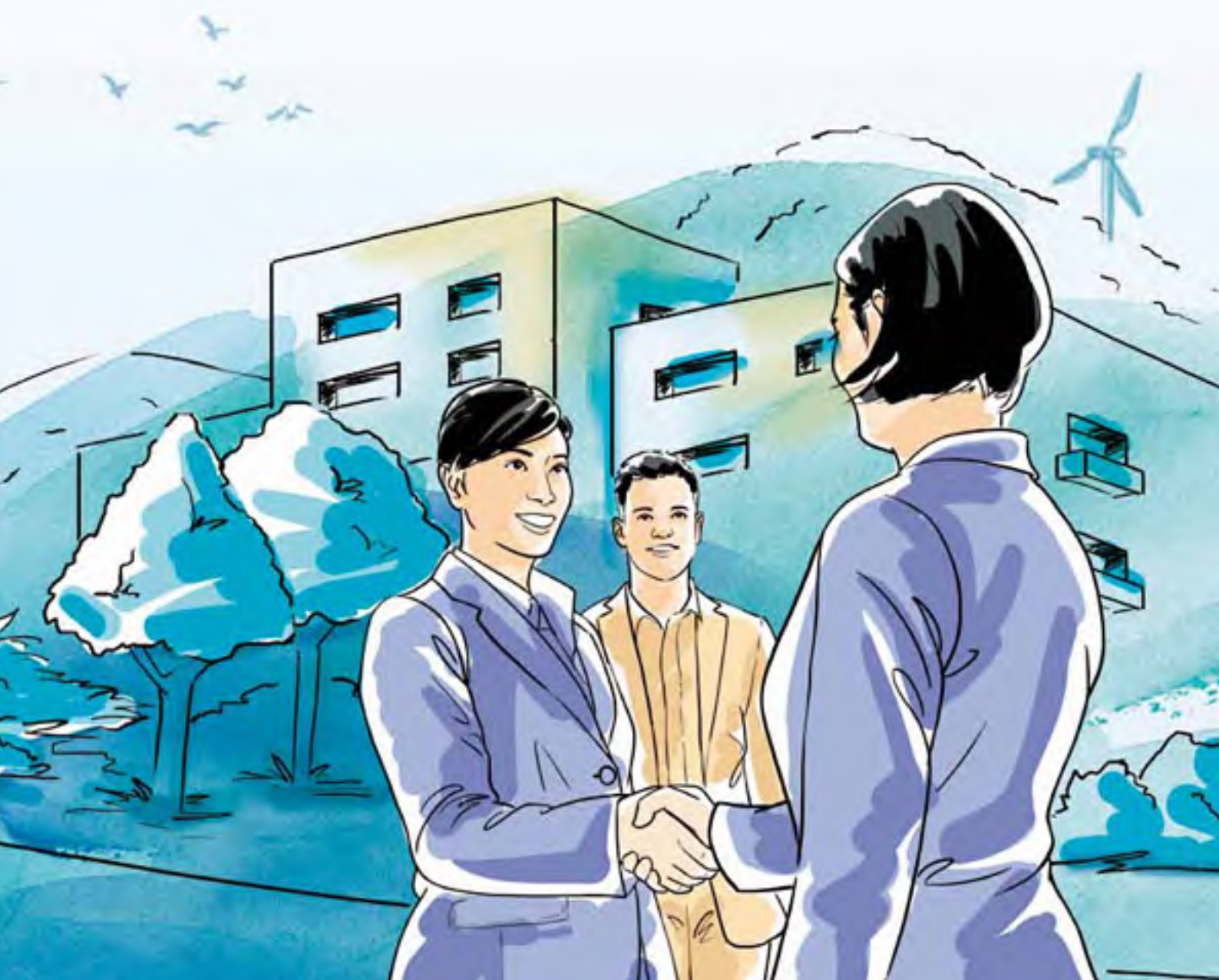
100 %

实施科技项目

400 项

牵头和参与编写国家及行业标准

64 项



责任供应链

我们重视供应链管理，通过责任采购，引导和带动供应商履行社会责任，与供应商共同构建责任价值链。

保障供应商权益

我们倡导公平竞争，建立健全招标制度，加强采购透明度，实行“阳光采购”。公司和实体企业都建有电子采购商业平台，及时发布招标信息，在采购全过程各个环节接受相关部门的监督；规范采购合同，认真履行合同条款、及时支付货款、妥善处理争议，保障供应商的合法权益。

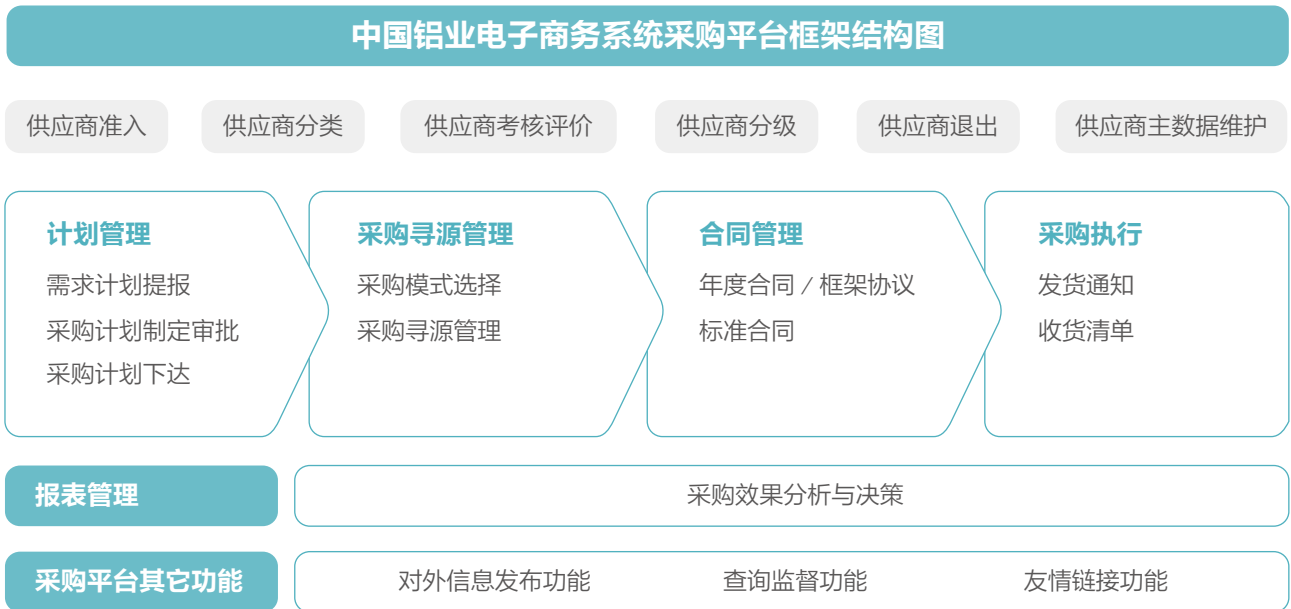
2014年，我们完善供应商管理，进一步扩大电子商务系统采购平台的使用范围，将原辅材料、备件全部纳入采购平台，全部供应商实现系统统一管理；我们推行网上竞标方式进行采购，使采购过程更加公开透明。

案例：第三方担保助力阳光采购

2014年，中铝瑞闽公司作为电子商务交易试点单位，首次成功通过阿里巴巴电子商务平台下单采购货物。中铝瑞闽公司成立了电子商务采购工作小组，提交了询价申请，经过询价期、询价结果评审评定、采购确认、支付宝支付、货品物流、货物收货及验收入库等环节，通过第三方担保获得成功交易。电子商务采购在供货商优选、货品价格、交易透明度等方面相比线下采购更能凸显优势，在不久的将来可成为中铝公司实施“阳光采购”的重要平台。

沟通渠道	沟通内容	频率
电子采购商业平台	原辅材料、备件需求及采购情况，供应商申报信息	实时
年度供应商大会	年度采购政策、年度供应商评价、供应商满意度调查	每年一次
供应商座谈会	公司与供应商合作中出现的问题、公司采购政策发生的变化及内容、供应商相关需求	不定时
实地调研	供应商资质及业绩、相关资质审签和系统权限申报流程	新增供应商时

供应商沟通机制



提高供应链履责水平

我们通过综合评价和深入沟通，不断引导供应商增强责任意识，提高履责水平。我们对供应商实行定期和不定期相结合的考核评价，重点针对质量、环境、职业健康安全等指标，开展供应商年度或季度测评，并将结果及时反馈给供应商，增加优秀供应商投标机会，取消差评供应商合作资格，引导供应商加强环境保护和健康安全意识；我们建立定期沟通机制，



供应商大会表彰优秀供应商

加强互访，组织召开供应商座谈会，回应和解决供应商关注的问题，与供应商协作共赢。

2014年，我们坚持战略合作供应商和生产型供应商的主渠道地位，细化供应商考评条款，从质量、价格、交货、结算、服务、信誉等多方面进行评价，对供应商实行动态量化考核，通过持续优化和调整供应商结构，努力培育优质的供应商群体。

优质产品服务

我们坚持“品质源于科技和细节”的质量观，注重提升运营和创新能力，推动管理提升，实现卓越绩效，通过科技创新提供高附加值的产品，满足客户个性需求，用有限的资源创造最大的价值，追求自身价值和客户价值的共同提升。

产品类别	指标名称	单位	完成情况	与年度目标比较
氧化铝	二级品以上率	%	100	达标 0
铝锭	99.7以上率	%	99.62	达标 +0.32
阳极炭块	综合合格率	%	98.52	达标 +0.92
稀土分离产品	一次合格率	%	99.74	达标 +2.74
工程设计	设计成品优良率	%	92.26	达标 +2.26
工程施工	单位工程一次验收合格率	%	100	达标 0

公司及所属企业都建立有完善的质量管理体系，并通过第三方认证，定期更新换代。我们遵循 ISO 9001 标准的要求，优化过程管理、严格过程控制、实施持续改进，全面提升产品质量。



中铝上铜高精密板带生产线上，技术管理人员正在密切关注铜板带质量



广西华银产品质量检验中心



中铝洛铜电子铜带厂员工在测量刚刚下线的造币带

案例：对标国际标准 打开欧美新市场

中铝河南洛阳铝箔公司严格管控铝箔产品质量，邀请 OU 专员到生产现场对轧机生产运行、轧制油使用以及铝箔产品的分切、热处理、包装用材等进行了实地察看，还对轧制油存放、废油回收情况等进行了确认。2014 年中铝河南洛阳铝箔公司获得了 OU 签发的认证证书，这一国际高标准认证为企业进入欧美高端食品包装市场开启了绿灯。



OU 专员拉比马丁在河南洛阳铝箔公司实地检查



小贴士

OU (Orthodox Union——美国犹太正教会) 是世界上首个非盈利性的公共洁净食品认证，至今已有近 100 年认证历史。OU 认证徽记代表了洁净监察的最高标准，广泛出现在欧美国家出售的食品和药品包装上，成为广大消费者采购商品的重要标准。



科技保障品质

实施科技项目

400 项

重大科技专项

18 项

国家各类科技计划项目

59 项

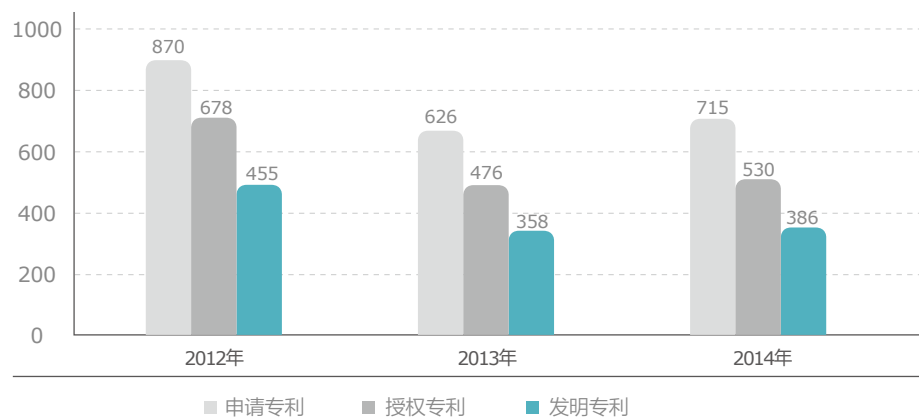
我们坚持“科技引领行业，创新引领未来”的创新观，重视科技提升产品品质的驱动作用，不断完善科技创新体系，提升产品和技术的研发和生产能力。我们组建有国家级技术中心、国家冶炼工程技术研究中心、博士后工作站和技术研发中心等科技创新平台。

2014年，公司实施科技项目400项，其中，重大科技专项18项，承担国家各类科技计划项目59项，完成新型阴极结构铝电解槽重大节能技术、600千安超大容量铝电解槽重大关键技术等一批重大科技专项研究及成果应用；获国家科技进步二等奖1项，有色行业科技进步一等奖4项。

案例：创新驱动助推重载列车绿色发展

近年来，我国大部分地区常被雾霾笼罩，PM2.5数据持续“爆表”，受到社会各界极大关注，“环保”、“节能”、“车辆轻量化”等话题讨论愈加热烈。根据测算，与不锈钢车比较，铝合金车体轻700kg，在总长600多千米的线路上，每跑一辆车每年减少二氧化碳排放7吨。

西南铝业（集团）有限责任公司（以下简称西南铝）开展了大量的技术研究、工业试验和成果推广等工作，组建了重载列车轻量化项目团队，与南北车集团合作，研发新合金、新工艺和改进车辆设计，不断推动铝合金在铁路车辆上的应用。2014年，西南铝交付重载列车用铝材近9000吨，近13000辆全铝运煤车运行在大秦线和神华铁路线上，为大秦铁路年运量从1亿吨跃升到4亿吨提供了有力支撑，促进了我国铁路车辆的轻量化发展，每年减少碳排放约9万吨。



专利申请及授权情况（项）

提供优质服务

我们在提供产品和服务过程中，实践公平营销，保护用户健康安全，关注客户个性化需求，向客户普及产品知识，并完善客户信息保护机制，建立起完善的售前、售中、售后无缝对接的客户服务体系。



我们通过专门的管理系统处理客户异议和投诉，在主网站上公布相关的投诉电话、电子信箱，快速、有效地处理客户产品质量异议，及时向权益受损的客户提供止损和赔偿。2014年，公司质量异议处理及时率100%，客户满意度达90%以上。

质量异议处理及时率

100%

客户满意度

90%以上

案例：优化工艺 满足客户差异化需求

2014年，山西铝厂根据客户对产品单项指标有调整的需求反馈，迅速派出技术人员对产品指标问题进行分析，不断调整工艺配比，在试验室条件下，制备出不同标准的产品，客户对试验产品给予了肯定后，迅速从工业优化试验转入工业化生产，满足了客户的需求，获得好评。

公司及所属企业都设有保密工作委员会和保密工作日常办事机构，负责保护经营活动中涉及的包括客户信息在内的商业秘密。我们对客户信息实行权限管理，关键岗位员工与公司签署保密协议，严格保护客户信息。2014年，未发生客户信息泄密事件。

行业健康发展

我们发挥行业引领作用，积极为金属矿业发展贡献经验，与行业共同提升可持续发展能力。

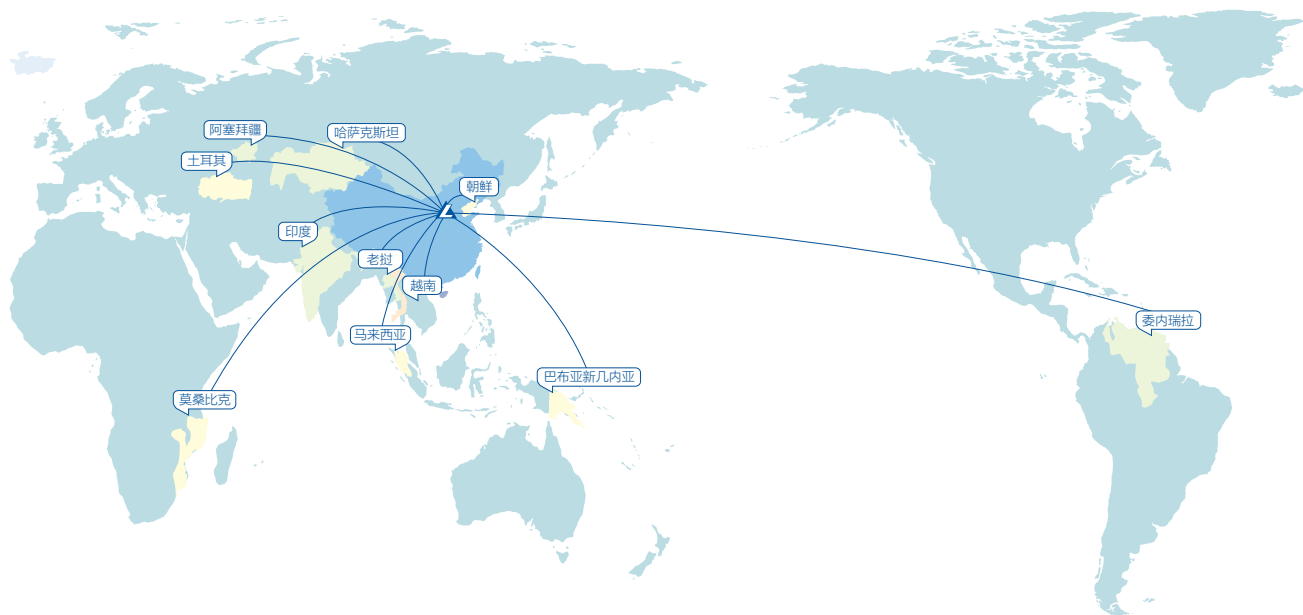
合作共赢

我们充分发挥在矿产资源开发、有色金属冶炼加工、工程技术服务等方面的核心竞争优势，加强与政府、金融机构、合作伙伴等利益相关方的合作，实现企业与利益相关方的优势互补和利益共享。

名称	合作单位	合作形式	合作内容及成效
政府合作	中国煤炭地质总局	战略合作	双方签订战略合作协议。结合中铝公司稀土产业优势和煤炭地质总局在地质勘探方面的技术优势，积极深化稀土产业领域的全面合作，共同推动我国稀土产业的发展。
	内蒙古包头市	战略合作	双方签订战略合作协议。中铝公司发挥在有色金属冶炼、加工、管理、人才等方面优势，为包头市走新型工业化道路，培育发展战略性新兴产业提供支持；包头市为中铝公司创建良好的生产经营环境，为中铝包头铝业的发展创造条件。
行业合作	中国有色金属工业协会	会议、论坛	参加行业协会组织的交流活动，与同行交流探讨资源开发、技术创新、市场贸易、节能减排等行业发展热点问题，共同推进节能减排和资源综合利用。
国际合作	厄瓜多尔战略协调部	战略合作	双方签署了战略合作备忘录。中铝公司凭借技术和产业优势，为厄瓜多尔铝工业的发展提供支持与帮助；厄瓜多尔拥有丰富的矿产资源，市场潜力巨大，为中铝公司提供投资机会。
	力拓	高层互访、商务会谈、交流培训、技术合作	公司建立了高层会晤机制，双方互派管理和技术骨干参观访问、交流培训。2014年，双方共同成立了中铝力拓技术合作中心(RTCI)，通过双方在业界领先的技术与创新实力，推动实现生产力和股东价值的更大提升。
企业合作	锦江集团	项目合作	双方签署建设清镇氧化铝项目战略合作协议。发挥民营企业和国有企业各自的优势，推动双方在实现混合所有制经济过程中共同发展，建设高水平氧化铝企业，为中国铝工业的发展作出更多贡献。
	晟通科技集团	战略合作	双方签署了战略合作协议。双方发挥国有企业和民营企业各自的优势，将合作向更广的领域、更深的层次延伸，为双方的发展提供支持。

我们着眼于实施“走出去”战略，发挥技术优势，参与国际工程竞标。截至 2014 年，已向印度、越南、委内瑞拉、哈萨克斯坦、马来西亚、莫桑比克、老挝等十多个

国家和地区输出了技术、设备和劳务，与四十多个国家和地区的企业、科研机构、大学建立了合作关系，与全球铝行业共享绿色发展理念和节能减排新技术。



公司技术装备出口世界地图

案例：带动中国技术出口委内瑞拉 贡献国际铝工业发展

铝工业是委内瑞拉的支柱产业之一，有完整的产业链。在上个世纪 90 年代初，委内瑞拉的氧化铝和电解铝技术还属世界先进水平，但由于后期投入不足，设备老化导致产量萎缩严重，迫切需要恢复原有产能。

2014 年，中铝国际与委内瑞拉 CVG-VENALUM 电解铝公司在委内瑞拉奥尔达斯市签订了合同额为 4.98 亿美元的 EPC 总承包合同，以先进的生产技术、过硬的项目质量和积极友善的工作态度，赢得了委内瑞拉政府和企业的一致称赞。在 CVG-VENALUM 项目中使用中国技术和设备达到项目总投资额的 70% 以上，由此带动了十多家中国企业产品走出国门，出口委内瑞拉。

自 2011 年起，中铝国际先后在委内瑞拉对 CVG-ALCASA、CVG-VENALUM 两个大项目实施了工程总承包，合同金额共 9 亿美元，中铝国际已经成为当地最受欢迎的中国企业之一。2014 年，中铝国际荣获“最具国际拓展力工程设计企业”奖。

“中铝公司是中国在委内瑞拉干得最好的企业。”

——委内瑞拉总统马杜罗

维护公平竞争环境

我们严格遵守《中华人民共和国反垄断法》，抵制倾销和垄断行为，自觉维护公平竞争环境，规范市场运作。2014年，我们承担了国资委铝行业产能过剩研究课题，提出了遏制行业无序发展、淘汰过剩产能的对策和建议；我们承担了工业和信息化部稀土开发应用专项软课题项目，参与修改《稀有金属管理条例》，为规范稀有金属行业秩序，杜绝稀有金属非法开采、冶炼分离产能盲目扩张、生态环境破坏和资源浪费严重、低价出口、走私猖獗等严重影响行业健康发展的现象，提出意见和建议，为实现稀有金属全产业链依法管理，维护国家利益和安全做出贡献。

案例：创新护矿模式 保护企地“粮仓”

中国铝业广西分公司是资源开采型企业，依法合规地开发矿产资源是企业的生命线。在“资源为王”的大环境下，当地非法盗采、盗运铝土矿事件屡屡发生，广西分公司赖以生存和发展的铝土矿资源面临前所未有的考验。

广西分公司一方面通过采场现场护矿、加强公司矿产运输车辆管理、建设矿山警务室等方法保护资源安全，积极联系当地政府执法部门，配合当地人民政府开展的矿产资源联合整治行动，形成执法合力，打击盗采盗运；另一方面以公司+农户的复垦还地模式，让矿区周边的村民取得应有的、合法的收入，提高农民生活水平，组织村民进行法制培训，提高法律意识，防止非法涉矿集团诱骗村民参与盗采盗运，建设和谐矿区关系，维护矿区依法合规经营，保护企地“粮仓”。

参与标准制定

牵头和参与编写
国家及行业标准

64项

我们积极参与国家和行业的标准制定，为加强矿业开发和金属冶炼行业管理规范化出谋划策，做出应有的贡献。

2014年，公司牵头和参与编写了国家及行业标准64项。

案例：郑研院8项标准获准发布

2014年，国家标准化管理委员会发布“中华人民共和国国家标准公告2014年第19号”，批准了由中铝郑州研究院负责起草的“原铝生产用炭素材料煤沥青”系列检测方法8个标准，标准形成了包括产品质量、取样、检测方法、能耗限额和设备规范在内的我国铝用炭素材料标准体系75项，其中国家标准27项、有色金属行业标准48项，将于2015年4月1日起实施。

参与行业交流

我们重视与全球金属矿产行业的联系沟通，通过承办、协办、参与各类会议和研讨，加强与行业协会等机构在维护公平市场环境、综合开发和利用资源、保护生态环境、促进行业可持续发展等方面的合作交流。

2014年，我们以中国有色金属工业集团为平台，继续加强与行业内各企业的合作交流，会同中国有色金属工业协会等单位共同主办了多场行业交流会议。编印《有色金属产业研究》，及时向221家成员企业发布国际国内有色行业发展相关政策、业界专家分析、行业 and 重要企业领导论述等行业动态信息及企业生产经营方面的典型案例，为成员企业战略转型、降本增效、制定发展规划、实施经营决策提供了政策建议和信息支持。

案例：聚焦中国 支持行业交流

2014年10月，由国际铝土矿、氧化铝、电解铝技术研究委员会（ICSOPA）和中国铝业公司承办的第32届国际铝土矿、氧化铝和电解铝工业学术年会在中国铝业郑州研究院召开，主题为“铝土矿、氧化铝、电解铝的新挑战：聚焦中国”。来自美国、俄罗斯、巴西、阿联酋等二十多个国家和地区的200多名铝行业代表参加了会议，会议对行业协会和我国铝企业加强国际交流，及时准确把握世界铝工业生产技术动向，突破资源、能源、环境的制约，顺应低碳经济和绿色经济的世界潮流，促进我国铝工业的可持续发展起到积极作用。



小贴士

中国有色金属工业集团成立于2011年，核心企业是中国铝业公司。到2014年底，该集团成员总数达到221家，覆盖了有色金属矿山、冶炼、加工、贸易、工程技术和信息服务各个板块。

参与的行业会议

第六届铝用炭素技术与市场研讨会

稀贵金属新技术装备交流会

铅锌工业新技术新装备交流会

2014铜冶炼及综合回收新技术新装备交流会

第32届国际铝土矿、氧化铝和电解铝工业学术年会

社区支持

——贡献和谐社区建设

为什么具有实质性

社区是人类社会的组成部分，是环境、政治和文化等因素长期相互作用的结果。企业作为社会的重要成员，对所在社区发展影响巨大。只有将社区作为企业发展的重要源泉，充分依靠社区提供的人力、市场和环境资源，充分考虑企业运营对社区的影响，融入社区发展，才能赢得社会和社区居民的支持和尊重。

如何管理

我们遵循联合国千年发展目标要求，坚持“点石成金，造福人类”社会责任观，鼓励社区参与活动向制度化、常态化方向发展，与所在地政府、社会组织、居民、环境和谐共生，促进社区和谐发展。我们建立了社区沟通机制，定期与所在社区进行沟通，并根据当地需求开展社区贡献活动，推动所在社区经济、环境、社会的协调发展。

管理评估

社区满意度、居民意见反馈、社区公益和捐赠完成情况评估。



- 社区沟通
- 社区基础设施
- 社区医疗卫生
- 社区文化教育
- 促进社区就业
- 带动社区发展
- 热心慈善公益

本地员工占企业员工比例

90%以上

捐赠总额

3482 万元

志愿服务时间

25000 余小时



社区沟通

我们针对企业运营决策对社区的影响，主动加强与所在地政府和社区的沟通，建立社区代表参与项目建设的机制，了解各方诉求，友好协商，谋求共识。所属企业在进入和撤离社区时，都综合考虑利益相关方关注事宜，与所在地政府和社区代表进行充分沟通，并进行项目影响评估，

保障企业在进入社区后能全面遵守法律法规和既有原则；在撤离社区时最大限度降低对社区影响，防止损害社区发展事件发生。2014年，公司所属企业没有发生因新项目入驻或老厂区搬迁而引发的不和谐事件。

案例：让居民放心的“公告板”

中铝秘鲁矿业公司特罗莫克铜矿项目所在地区是有着80年历史的老矿区，经历过多次无序开采、合谋腐败等侵犯社区权益的事件，对外来矿业企业失去了信任。秘鲁矿业公司在给矿区居民带来支持和帮助的同时，确保每位居民都能获得平等的就业机会和福利待遇，在矿区周边的每个村寨都成立了工作小组，把每次福利用品发放件数、培训机会及就业选拔人员名单、项目进度和企业经营变化等大小事件都事无巨细地以“公告板”的方式传达给每位村民，做到最大限度的信息透明化，树立了中铝公司规范经营的品牌形象，让居民放心。

故事 | 一碗难忘的酥油茶



自述：2010年，年逾四十的王劲松毅然告别工作19年的教育战线，从四川省乐山市远赴西藏，来到新生的拉萨天利公司，在平均海拔4000米以上的矿区开启人生的又一次转身。

云铜集团组建拉萨天利公司进入西藏拉萨尼木地区开发铜资源的同时也让世代居住在尼木县的藏民产生了隐忧，害怕宁静的生活被打乱。为了搞好地矿关系、赢得矿区藏族群众的支持，王劲松一到任就加入到拉萨天利“解疑释惑”的社区协调队伍中，不厌其烦地讲解国家政策法律以及企业进驻后对当地发展的贡献，有时在草地上、藏房里往往盘腿一坐就是几个小时，坐得裤子都湿透了，阳光灼伤脸后一碰就疼，洗脸只能用水冲一下。

一次，他和同事把专门从云南带来的沱茶送到藏民家中，热情好客的主人拿出传统的酥油茶招待，在他们交谈过程中，藏房外飞来的苍蝇掉落到王劲松的酥油茶碗里。面对主人的热情，王劲松抬起茶碗憋住气一饮而尽，真心真情架起了企业和藏民间的“连心桥”，这一碗酥油茶让他记忆犹新。

社区基础设施

我们重视提高社区居民的生活质量，把社区当作企业的家，利用自身资源支持社区基础设施建设，持续改善社区环境，使社区从企业发展中获益。

案例：让乡亲们在新房里过年



春节前夕，广西分公司帮扶小队赴陇穷村慰问，乡亲们吹起了唢呐

广西省作登瑶族乡陇穷村有7个自然屯，共185户759人，人均耕地面积仅为0.3亩，是田东县最贫困的瑶族聚居行政村之一，村中的老屋因年久失修存在安全风险。为了改善村民的住房条件，中国铝业广西分公司决定出资340万元帮助陇穷村59户农户进行危旧房改造。2014年春节前夕，第一批危改房竣工入住。

“我们家六口人原先挤在十几平米的茅草房里，在平果铝的资助下，我们家建起了两层楼房，有100多平米，今年可以住进新房过年了。平果铝除了资助我们建房，还带领我们种植火龙果、养殖竹鼠，如今，手里有钱了，我们也可以添置些家用电器了。以前单靠种植玉米，都不够一家人喝粥，现在有人带领我们致富，吃的都是大米饭了。”

——受助村民谢才流

案例：“被遗忘的地方”正筑起“幸福路”



里农村隶属云南省迪庆藏族自治州德钦县羊拉乡，而羊拉乡是云南省最后一个通公路的乡镇。由于地理位置较为偏远，交通闭塞，羊拉乡一直以来都被人称为“被世人遗忘的地方”，云铜集团迪庆矿业进驻羊拉乡后，将羊拉乡的扶贫开发摆在了突出的位置，按照“要想富先修路”的发展思路，长期致力于地方的基础设施建设，2014年11月下旬，连通内外的“幸福路”建设基本完成。

“以前，要去香格里拉县城办事，没有通路，也没有车，都是赶着毛驴走山路去的，来回要五六天的时间”

——里农村村民鲁木

“以前上下班回家白天是‘扬灰路’，雨天是‘水泥路’，并且路面凹凸不平，不是碎石就是泥坑，很是不方便。现在好了，迪庆矿业为我们修起了真正的水泥路，直接通到了家门口，回家或去厂里上班就方便多了。另外，随着羊拉乡到香格里拉县城的柏油路今年修通，去香格里拉的时间从以前的七八个小时缩短到了现在的三四个小时，早上去了晚上就可以回来。”

——成为迪庆矿业员工的里农村村民此里

社区医疗卫生

我们支持、参与社区医疗卫生事业，以捐助医疗设备、开展社区义诊等方式，改善企业所在地社区医疗卫生条件，防范健康威胁，传播健康理念，提升社区居民的健康水平。

案例：走“老乡路线”服务社会



2014年，中国铝业广西分公司平果铝医院开展“服务社会，回报乡亲”免费义诊活动，每天按计划深入到平果县的177个村了解相关信息，每周组织医疗专家小组到各村和各生活小区开展免费“送医送药送健康”义诊，坚定不移地走“老乡路线”，实施药费降价等惠民举措，用更好的技术和服务回报乡亲，受到了村民的一致认同。



秘鲁矿业公司为当地儿童发放牙具等卫生用品



◀ 兰州分公司连城铝业医院 2014 年开展免费挂号、免费接送 30 公里范围内病人等服务

案例：关注社区饮水安全



2014 年 4 月 11 日，兰州市发生局部自来水苯超标事件，中国铝业兰州分公司所在地西固生活区受到影响。兰州分公司密切关注社区饮水安全，接到消息后立即组织消防车从生产厂区灌装安全饮用水为生活区员工群众送水。截至兰州市解除自来水苯超标应急措施时，兰州分公司共出动 51 人次，送水 18 车 120 多吨，确保了水污染期间西固社区居民的用水安全。

社区文化教育

教育和文化是社会发展的基础。我们在决策和运营中，注重保障原住民发展权益，尊重原住民文化、传统、习俗、宗教信仰等社区特性和多元化价值，保护文化遗产，尽可能多地提供教育和培训，努力做到“造福一方百姓，繁荣一方文化，促进一方和谐”。

2014 年，“中铝格桑花”教育基金连续第四年资助西藏察雅县贫困学生、优秀学生和教师，支持西藏教育发展。

案例：“那达慕”大会显身手

那达慕大会是蒙古族一年一度的传统节日，也是深受蒙古族喜爱的一项传统体育活动。2014 年，哈尔滨市举办了蒙古族第三十二届“那达慕”大会，中国铝业东北轻合金有限公司（以下简称“东轻公司”）20 余名在职和离退休蒙古族职工及家属踊跃参与了摔跤、射箭、打布鲁、蒙古棋、乌兰红等民族传统项目。东轻公司积极参与开展各种民族特色活动，逐步建立了与企业发展相适应的民族工作体系，形成了保障少数民族员工合法权益的工作机制，为企业融入当地民族特色环境提供支持和帮助，营造和谐稳定的发展环境。

促进社区就业

我们关注所在地居民就业情况，企业招聘员工优先考虑本地居民，为社区提供直接就业机会。我们面向社会提供教育和专业技能培训，帮助社区居民获得实用技能，增加就业。

2014年，我们组织所属驻藏企业参与中央企业面向西藏高校毕业生的专场招聘会，支持驻藏企业招聘、培训西藏地区高校毕业生，积极提供就业机会。

案例：校企合作育人材

广西桂林理工大学是中央与广西共建的高等院校，重点培养有色行业高素质人才，高度重视理论和实践教学，但在实践教学上投入不足，亟待与企业需求和市场需求接轨。2014年，广西分公司与桂林理工大学南宁分校签订校企合作协议书，重点培训冶金技术、应用化工技术、工业分析与检验、环境监测与治理技术、选矿技术、金属矿山地质与勘查技术等高技能人才，学校将广西分公司确定为培训高技能专业人才的校外实习实训就业基地。截至2014年底，校企合作已成功为桂林理工大学南宁分校3批共560名学员进行生产实践培训。



中铝秘鲁矿业公司 > 为当地居民提供特色手工艺品制作等免费技能培训，支持社区居民提高技能水平，获得更好的就业机会。

带动社区发展

我们坚持“发展依靠当地，发展回报当地”的方针，全力支持、带动地方经济发展。公司以对口援疆和定点扶贫等形式，持之以恒地开展扶贫帮困工作。我们建立了完善的扶贫工作机制，成立了扶贫工作领导小组和驻点工作小组，每年安排专项扶贫资金，在经营最为困难的时期，也确保扶贫资金按时到位。同时，在当地的运营中，不断提升本地化采购率，带动本地企业发展。

案例：“田间学校”带乡亲脱贫致富



阳新县是库区、山区和全国十大血吸虫重疫区，也是全国著名的“烈士县”、国家级扶贫开发重点县。中铝公司从2002年起定点帮扶阳新县，坚持“扶贫扶智，授人以渔”的理念，积极开展各种各样的培训 works，每年的培训人数都在1000人以上。

2014年，公司联合阳新县科协等单位，创建了“中国铝业公司田间学校”，聘请了专家、学者和乡土能人为教学辅导员，组织编印了有针对性的《农村实用技术手册》等作为田间学校的教材发放给贫困乡亲，以田间地头为课堂，以实践为手段，利用农闲间隙组织专题培训，开展技术指导，推广新技术，并提供科技咨询服务，帮助乡亲们解决发展致富产业过程中的实际问题。2014年秋季班开班以来，培训农民群众达到1100人次，培养技术示范户200多户，推广农业新品种、新技术5项，使每个受训的贫困群众能基本掌握并运用1~2项农村种植养殖技术。

热心慈善公益

社会捐助

3482.32
万元

我们秉承“汇聚点滴力量，承载责任明天”的理念，在完善公司慈善公益管理体系的同时，支持员工自发参与公益活动。我们建立公益捐赠管理制度，规范捐赠和帮扶资金管理，开展持续性公益活动和项目，鼓励公益活动长效化、制度化。我们携手社会组织，共同增进社会福利，积极参与救灾抢险。2014年，公司向社会捐助3482.32万元，主要用于关爱留守儿童、提高妇女健康、建设新农村、赈灾救济等公益项目。

案例：徒步百里，心系震区居民

中国有色金属工业昆明勘察设计院（以下简称“昆勘院”）成立于1953年，隶属于云铜集团，主要负责工程勘察，矿产地质勘察、地质灾害评估与防治，环境保护治理、规划等工作。2014年8月3日云南鲁甸地震6小时后，昆勘院地灾应急排查小组8人进入了震区，短短10余天时间里，徒步上百公里，转战3个乡镇，完成了65个地质灾害点和灾民临时安置点的隐患排查。

红山乡幼儿园被滑坡推倒，乡政府把临时安置点设置在幼儿园原址上，排查组经过两天奔袭赶到后，立即展开排查，发现临时安置点因为强降雨、余震、地下水等综合因素随时可能出现滑坡。排查组立即告知相关负责人，并划定了安全区域，迅速把灾民转移到安全区域。

“看到老乡们转移到安全地带，心里很温暖，感觉到了我们工作的价值。”

——首次参加地震救援的昆勘院技术员李福



2014年，公司制定了青年志愿者管理办法，组建了“应急突击队”、“扶贫帮困队”、“爱心敬老队”、“春蕾关怀队”、“赛会服务队”、“绿色环保队”、“医疗义诊队”、“家电维修队”、“礼仪解说队”、“文体宣教队”等专业服务队伍，在周边小学、孤儿院建立“青年志愿者服务联系点”，在社区建立“学雷锋便民服务一条街”，形成志愿者组织720个，成立“郭明义爱心团队”180个，在册志愿者近8000人，“一对一”长期结对帮扶660余人，资助困难员工600余人，志愿服务时间累积达25000余小时。

故事 | 情牵十载，温暖未来



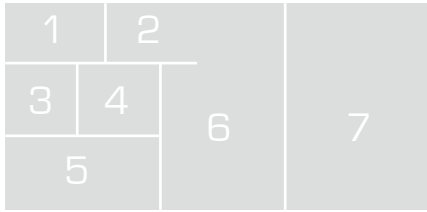
2005年，洛阳院团委牵头成立了“关爱留守儿童青年志愿者服务队”，黄应光成为青年志愿者服务队负责人。2014年，黄应光被评为中央企业优秀志愿者。

黄应光第一次来到申庄村时得知，申庄村小学学生大部分是留守儿童，父母大多外出打工，孩子们每天上学都要翻山越岭，离校远的每天要步行往返十余公里山路，常常靠不到1元钱的方便面解决午饭。“看到眼前的情景，听说了孩子们的情况，当时感觉格外酸楚，也正是在那一刻下定决心要帮助这里的孩子”。

青年志愿者为学校送去第一台电脑，为学生们上了第一堂计算机基础知识课，还自发筹集资金两万余元捐赠了“七彩书屋”，定期到学校支教，累计支教课时达56课时。在青年志愿者的影响下，洛阳院广大职工家庭也纷纷加入活动中来，累计捐款、捐物30余万元，结对帮扶65名学生。志愿者们的好事得到了各界的极大肯定，荣获“洛阳市优秀志愿服务集体”，多名志愿者被授予“洛阳市十佳青年志愿者”、“洛阳市优秀志愿者”等荣誉称号。



中铝郑州企业“菜篮子进社区”惠民工程



- 1 中铝宁夏能源马莲台电厂开展“马莲花献血行动”
- 2 中铝洛阳铜业开展“抗旱募捐”活动为社区送水
- 3 中铝瑞闽组织志愿者参与台湾“两马（马尾、马祖）春节直航”志愿者服务活动
- 4 云铜锌业为社区小学送棉被
- 5 广西分公司开展支教活动
- 6 中铝郑州企业为寒冬中工作的环卫工人送热饺子
- 7 宁能王洼煤业慰问敬老院





履责计划



改革目标

加大市场化改革力度，优化管理架构；深化分配制度改革，强化激励机制；鼓励先行先试，发挥典型引路作用；加强资本运作，提高市场化整合能力。

以扭亏脱困、转型升级为工作总基调，以提高经济发展质量和效益为中心，加强结构调整，加快转型升级，确保提质增效安全稳定，发挥科技核心优势，深化改革，激发活力和动力，依法治企，推进法治中铝建设。



环保目标

重大及以上环境污染事件、职业病危害事故为零，完成节能减排目标任务。高度重视境外企业的环保工作。创新环保健康管理体系，加快环境治理项目建设进度，及时发现、治理环保隐患，严格事故管理，增强应急能力。

优化铝板块结构和布局，跨越式发展铝加工，实现新品开发的重大突破。做优铜业，实现效益明显增长。做精稀有稀土，增强整合发展能力。多元发展，培育增长点，创造新价值。

严格落实新安全生产法，坚守安全红线和法律底线，以安全风险防控为重点，切实加强基础管理，切实提高执行力，杜绝重大及以上安全生产事故，遏制较大安全生产事故，减少一般安全生产事故，千人负伤率小于1。



经营目标



安全目标



发展目标



科技创新目标

完善科技创新体系，优化科技资源配置，建立健全科技投入机制，激发科技创新内在活力；加大科技研发力度，科学分工与合作，构筑多个自主创新平台和专业研发团队，加强军工、航空航天、汽车和轨道交通等高端材料应用研发，加快推进绿色冶金技术、粉煤灰提取氧化铝技术等一批重大科技项目的研发进度；加快成果转化应用，建立技术专家“下一线”定点、定向攻关机制，帮助指导企业攻克技术难题。



质量目标

质量管理体系审核通过率和不合格项整改率达 100%，重大质量事故为零，顾客满意度达 90% 以上，氧化铝二级品以上率 100%，铝锭 99.70% 以上率达到 99.3% 以上，铝加工材质量异议损失率小于 0.35%，军工配套产品质量事故为零，铜加工材质量退换率小于 1%，稀土分离产品一次合格率达到 97% 以上，工程设计成品优良率达到 90% 以上，工程施工单位工程一次验收合格率 100%。

推进人才开发“四优先”原则，拓展青年人才、科技人才、海外人才引进渠道，落实“国家特支计划”，研究制定引进培养国内科技领军人才管理办法。着力加强高级管理人员政治素质和经营管理能力培训，开展专业技术人员业务素质教育，积极推进技能人才队伍建设，继续实施国际化和矿业人才的培养。继续完善市场化选人用人机制，优化员工配置，完善薪酬管理，调动员工积极性。

不发生重大群体事件。积极化解企业改革改制、员工分流安置等工作中出现的不稳定因素，做好重大事项的社会稳定风险评估和应急预案编制工作，稳妥处置突发事件，杜绝重大群体事件的发生，营造和谐稳定的发展环境。



稳定目标



员工队伍 建设目标

履责绩效

经济绩效

指标	2012年	2013年	2014年
氧化铝（万吨）	1243	1372	1374
电解铝（万吨）	422	422	384
铝加工（万吨）	59	73	100.5
铜精矿（万吨）	9.4	9.4	8.6
铜冶炼（精炼铜）（万吨）	45	44	52
铜加工材（万吨）	18	31	32
海绵钛（吨）	3604	2897	614
稀土分离产品（吨）	4499	4490	6551
稀土矿（吨）	750	748	749
资产总额（亿元）	4284	4663	4863
工业总产值（亿元）	1614	1748	1664
销售收入（亿元）	2449	2794	2800
税收（亿元）	75	80	75
信用评估等级	AAA	AAA	AAA
资产负债率（%）	83.25	84.9	88.59
研发投入（亿元）	32	21	19
科研人员数量（人）	4629	5295	4658
科研人员比例（%）	2.4	2.9	2.7

指标名称 (单位)	2012年	2013年	2014年
供应商通过质量管理体系认证的比率 (%)	50.7	50.7	50.6
铝产品国内市场份额			
氧化铝 (%)	39.4	37.4	32
电解铝 (%)	32.3	30.8	23
铝加工 (%)	1.94	-	2.3
精炼铜 (%)	-	-	5.98
铜加工 (%)	-	-	6.2
有色金属原矿产量 (万吨)	3862	3713	3181.8
新增专利数 (项) (发明 / 全部)	225 / 678	157 / 546	132 / 516
重大创新奖项 (项)	50	60	50
经济合同覆盖率 (%)	100	100	100

环境绩效

指标名称 (单位)	2012年	2013年	2014年
环保总投资 (亿元)	-	-	8.5
环保培训人数 (人)	-	5436 (清洁生产培训人次)	3000 (总部环保培训人次)
全年能源消耗总量变化率(同比)	-2.24%	0.00%	-2.10%
万元产值综合能耗变化率(同比)	-5.45%	-0.60%	-0.09%
二氧化硫排放量变化率 (比2010年)	-1.62	-3.81	-9.79
化学需氧量排放量变化率 (比2010年)	-2.04	-5.01	-10.29
工业固体废物综合利用率 (%)	21.5	24.5	25.6
供应商通过环境管理体系认证的比率 (%)	50.7	50.7	50.7
供应商通过职业健康安全管理体系认证的比率 (%)	50.7	50.7	50.7
采矿回采率 (%)	-	-	94% (露采) 88% (地采)
选矿回收率 (%)	-	-	96% (堆积型) 80% (沉积型)
再生水使用量 (万吨)	5018	7650	4943
水重复利用率 (%)	93.9	95.5	95.66
露天矿排土场复垦率 (%)	84.4	95.7	100
职业健康与安全委员会中员工的比例 (%)	3	3	4
(总部)办公用电量 (千瓦时)	213万	219万	196万
(总部)办公用水量 (吨)	11万	12万	14万
(总部)办公用纸量 (包)	1839	1380	1083
减少公务旅行节约的能源 (吨)	3000	4800	4600
新建项目执行环境与社会影响评估的比率 (%)	100	100	100
员工职业健康体检率 (%)	95	99.8	99

社会绩效

指标名称 (单位)	2012年	2013年	2014年
社会基本医疗保险覆盖率 (%)	-	100	100
企业补充医疗保险覆盖率 (%)	-	90	95
职业健康培训 (人次)	81234	96388	82567
年度新增职业病 (例)	5	0	1
安全教育与培训 (人次)	201120	194500	182080
安全培训覆盖面 (%)	100	100	100
安全生产事故数 (起)	26	45	34
员工伤亡人数 (人)	26	48	39
对价值链成员进行的社会责任教育、培训 (次)	3	3	4
捐款总额 (万元)	3585.38	3277.8	3482.32
正式员工 (人)	-	-	133444
非正式员工 (人)	-	-	14800
报告期内吸纳就业人数 (人)	4825	4693	5146
劳动合同签订率 (%)	100	100	100
按运营地划分员工最低工资和当地最低工资的比例	-	-	1:1
女性员工比例 (%)	-	-	27.8
女性管理者比例 (%)	29.59	26.72	25.31
总部体检覆盖率 (%)	100	100	100
总部健康档案覆盖率 (%)	100	100	100
员工参培人数 (万人)	-	-	10.38
集体合同覆盖率 (%)	100	100	100
参加工会的员工比例 (%)	100	100	100
每年人均带薪年休假数 (天)	11.9	11.8	11.9
少数民族或其他种族员工比例 (%)	7.34	8.92	8.07
员工流失率 (%)	1.7	1.6	1.8

责任荣誉

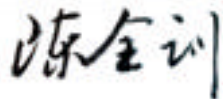
奖项	获奖单位	颁发组织/单位
2014年度全国五一劳动奖状	云南铜业股份有限公司冶炼加工总厂	中华全国总工会
2014年度全国工人先锋号	东北轻合金有限责任公司技术中心研发部	中华全国总工会
	洛阳有色金属加工设计研究院工程技术公司运营部	
母亲健康快车项目十周年推动奖	中国铝业公司	中国妇女发展基金会
2014年中国企业海外形象50强	中国铝业公司	国务院新闻办、国资委
2014年《财富》世界500强	中国铝业公司	《财富》杂志
“2014中国之星·最佳矿业企业”	中国铝业公司	美国《环球金融》杂志
2014年全国职业病防治知识竞赛活动优胜单位奖	中国铝业公司	国家安全监管总局、全国总工会
金蜜蜂2014·优秀企业社会责任报告长青奖	中国铝业公司企业社会责任报告2013	《WTO经济经济导刊》 中国可持续发展工商理事会
中国企业社会责任报告五星级	中国铝业公司企业社会责任报告2013	中国铝业公司企业社会责任报告2013
2014年全国电子商务集成创新奖	中国铝业公司电子商务采购平台	中国电子商务创新推进联盟专家委员会
中国企业500强	中国铝业股份有限公司	北京中能兴业投资咨询有限公司、 《财富》中文版
	云南铜业股份有限公司	
	中铝国际工程股份有限公司	
信用等级“BBB+”	中国铝业股份有限公司	惠普评级
国家科技进步二等奖	新型阴极结构铝电解槽重大节能技术的开发应用	国家科技部
中国地质调查十大进展榜	西藏多龙地区铜矿找矿实现重大突破	中国地质调查局
全国经济运行调查信息系统	中国铝业公司	国家发改委
国家两化融合管理体系贯标试点企业	中国铝业股份有限公司 云南铜业集团公司	工业和信息化部
全国科技创新先进单位	中国铝业广西分公司	中国质量评价协会、北京企业评价协会
全国模范职工之家	贵州铝厂热电厂	中华全国总工会
2014年国家火炬计划重点高新技术企业	中色科技股份有限公司	国家科技部
国家技术创新示范企业	西南铝业集团公司	国家工业和信息化部、财政部

奖项	获奖单位	颁发组织/单位
2013-2014国家优质工程	中铝瑞闽高精铝板带工程项目	中国施工企业管理协会
2014中国之星·最佳矿业企业	中铝公司	《环球金融》
2014年全国电子商务集成创新奖	中国铝业电子商务采购平台	工业和信息化部
2014年国家火炬计划重点高新技术企业	中色科技	国家科技部
全国经济运行调度信息网络系统信息报送先进单位	中国铝业公司	国家发改委
全国尾矿综合利用示范工程	山东企业	国家工信部、国家安监总局
全国建筑先进企业	中色十二冶金建设有限公司	中国建筑协会
全国质量管理小组活动优秀企业	中国铝业青海分公司	全国质量管理小组
山西省质量信誉AAA级企业	山西华泽铝电有限公司	山西省质量技术监督局
2013年度中央企业产权交易最佳交易组织奖	中国铝业公司	北京产权交易所
中央企业信息化水平A级企业	中国铝业公司	国务院国资委
甘肃省工业经济运行先进单位	中国铝业连城分公司	甘肃省工业与信息化委员会
青海省2013年度“安置残疾人就业先进单位”	中国铝业青海公司	青海省残疾人联合会
第六届有色金属行业技能人才培养突出贡献奖	中国铝业兰州分公司	中国有色金属工业协会
重庆市国资委2013年度文明单位	西南铝业集团	重庆市国资委
2013年哈尔滨市抗洪救灾先进集体	东北轻合金集团	中共哈尔滨市委、市政府
2014年中国承包商80强 / 工程设计企业60强	中铝国际	中国建筑协会
全国青年安全生产示范岗	山西华泽电解一厂电解五工区	共青团中央
云南省社会扶贫先进企业	云南铝业集团公司	云南省委办公厅
辽宁省服务业领军企业	沈阳铝镁设计研究院有限公司	辽宁省服务业发展领导小组
山东省退役士兵省内易地教育培训定点承训机构	山东铝业职业学院	山东省政府
贵州省“工人先锋号”	遵义氧化铝有限公司溶出车间丙班	贵州省总工会
贵州企业“100强”	中国铝业遵义氧化铝有限公司	贵州省企业联合会
甘肃省第三批循环经济示范企业	连城分公司	贵州省

报告后记

第三方评价

2014年，面对严峻挑战，中铝公司积极应对，多措并举，生产经营在艰难中奋进，保持了平稳运行的态势；全面深化改革，建立了董事会制度，推进实体企业市场化改革和员工持股试点，优化了体制机制；依靠创新驱动，不断深化结构调整，奠定了转型升级的良好基础。作为中央企业，在适应经济发展新常态的同时，中铝公司承担着重要的社会责任和环保责任，肩负着模范执行国家产业政策、引领行业健康发展的行业责任，2014年取得的工作业绩难能可贵。



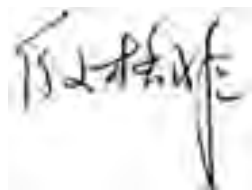
中国有色金属工业协会会长

中铝公司自2008年加入联合国全球契约以来，积极践行全球契约十项原则，支持“关注气候”和“CEO水资源纲领”等倡议，主动参与全球契约在环境和人权保护方面的活动；在生产经营遇到困难时依然模范地履行社会责任，坚持负责任的矿业开发，连续三年入选“全球契约中国最佳实践”。2014年社会责任报告通过多种形式生动地展现了中铝公司在公司治理、员工权益、环境保护、公平运营和社区支持等社会责任领域的实践和成绩，是一份结构严谨、内容丰富的报告。



联合国全球契约中国网络执行秘书长

这是中国铝业公司发布的第十份社会责任报告，做到了在高起点上进一步提升报告质量。报告结合国际最新报告趋势，每个章节采用议题式标题，突出利益相关方关注的议题，展现行业履责重点，增强实质性；注重从“自说自话”向“用故事说话”转变，展现中铝公司与利益相关方真诚沟通的态度，增强可读性；注重从“自说自话”向“让别人评论”转变，大量披露利益相关方对公司社会责任实践的评论，并通过责任绩效表集中展现公司履责绩效，用事实说话，增强可信性。



商务部《WTO经济导刊》副社长

评级报告



《中国铝业公司 2014 年社会责任报告》评级报告

中国社会科学院经济学部企业社会责任研究中心（以下简称“中心”）受中国铝业公司委托，从“中国企业社会责任报告评级专家委员会”中抽选专家组成评级小组，对《中国铝业公司 2014 年社会责任报告》（以下简称《报告》）进行评级。

一、评级依据

《中国企业社会责任报告编写指南（CASS-CSR 3.0）》暨《中国企业社会责任报告评级标准（2014）》。

二、评级过程

1. 过程性评估小组访谈中国铝业公司社会责任相关部门成员；
2. 过程性评估小组现场审查中国铝业公司社会责任报告编写过程相关资料；
3. 评级小组对社会责任报告的管理过程及《报告》的披露内容进行评价。

三、评级结论

过程性 (★★★★★)

公司研究室牵头成立报告编写小组，高层领导任编写组组长，参与编写推进及报告审定；编写组对利益相关方进行识别，并通过访谈、问卷调查、意见征求等方式收集相关方意见，根据相关方意见、行业对标、舆情监测等方式对实质性议题进行界定；推动 5 家下属企业发布报告，计划召开专项发布会，并将以印刷品、电子版、多语种版本等形式呈现报告，具有卓越的过程性表现。

实质性 (★★★★★)

《报告》系统披露了“环境管理”、“安全生产”、“减少三废排放”、“绿色矿山”、“职业健康管理”、“廉洁从业”、“矿区生态保护”等一般采矿业关键性议题，叙述详细充分，具有卓越的实质性表现。

完整性 (★★★★★)

《报告》从“责任管理”、“公司治理”、“员工权益”、“环境保护”、“公平运营”、“社区支持”等角度披露了一般采矿业核心指标的 91.6%，完整性表现领先。

平衡性 (★★★★☆)

《报告》披露了“安全生产事故数”、“员工伤亡人数”、“新增职业病例数”等负面数据信息，并简述了公司内部巡视工作的过程及结果，平衡性表现优秀。

可比性 (★★★★★)

《报告》披露了“销售收入”、“研发投入”、“工业固体废物综合利用率”等 61 个关键指标连续 3 年以上的数据；并就“采矿回采率”、“赤泥综合利用率”等行业数据进行横向比较，可比性表现卓越。

可读性 (★★★★★)

《报告》框架清晰，语言流畅，篇幅适宜；图片、表格等表现形式丰富；排版清新，设计精美；并对专业术语进行解释，显著提高了报告易读性，具有卓越的可读性表现。

创新性 (★★★★★)

《报告》编排独具匠心，各篇章以“为什么具有实质性—如何管理—管理评估”开篇，对议题内容集中阐述，清晰明了；使用丰富案例及生动人物故事，柔化沟通方式，提升报告传播效果，创新性表现卓越。

综合评级 (★★★★★)

经评级小组评价，《中国铝业公司 2014 年社会责任报告》为五星级，是一份卓越的企业社会责任报告。

四、改进建议

增加对负面事件的分析，进一步提高报告平衡性。

评级小组

组长：中国社科院经济学部企业社会责任研究中心主任 钟宏武

成员：清华大学创新与社会责任研究中心主任 邓国胜

中山大学岭南学院教授 陈宏辉

中心过程性评估员 翟利峰、王梦娟

邓国胜

评级专家委员会主席
中心常务副理事长

钟宏武

评级小组组长
中心主任

报告指标索引

报告目录	GRI对标	中国社科院CASS-CSR指标对标
封面		
编制说明 - 报告质量保证		P1.1
编制说明 - 时间范围	G4-28	P1.2
编制说明 - 发布周期	G4-30	P1.2
编制说明 - 数据来源		P1.2
编制说明 - 报告边界	G4-17/G4-18	P1.3
编制说明 - 编写依据		P1.2
编制说明 - 称谓说明		P1.2
编制说明 - 报告获取		P1.4
联系方式	G4-31	P1.5
高管致辞		
对话董事长	G4-1	P3.1/P3.2
专题一		G
专题二		E2
公司概况		
	G4-3/G4-5	P4.1/P4.3/P4.7/M2.11/G4.2
主要业务	G4-4	P4.2/P4.4
领导团队		M1.3
组织机构	G4-9	P4.3
核心理念	G4-56	G1.1
责任管理		
社会责任理念		G1.1
社会责任战略 - 可持续发展背景		G1.1
社会责任战略 - 中铝公司未来发展的 SWOT 分析	G4-2	G1.1
社会责任战略 - 公司的发展战略		G1.1/G1.4
社会责任治理机制 - 社会责任管理组织架构	G4-34/G4-35/G4-36/G4-35/G4-36/G4-46	G2.1/G2.3/G2.4
社会责任治理机制 - 社会责任制度体系		G2.5/G4.1
社会责任治理机制 - 社会责任能力建设		P5.1/G3.1/G4.3/G5.6/G6.1/G6.2/G6.3/G6.4
强化社会责任沟通 - 社会责任沟通体系和机制		P2.3
强化社会责任沟通 - 利益相关方辨识		P2.3
强化社会责任沟通 - 实质性议题识别	G4-19/G4-20	P2.2/G1.3
强化社会责任沟通 - 利益相关方沟通	G4-24/G4-25/G4-26/G4-27/G4-45	P2.3/G2.2/G5.1/G5.2/G5.3/G5.3/G5.4/G5.5
强化社会责任沟通 - 编制流程		P2.1
强化社会责任沟通 - 公司参加的主要社团	G4-16	P4.6
公司治理		
		M1.3
决策机制 - 董事会运作情况		M1.1/M1.2
决策机制 - 责任投资		M1.2
依法合规 - 合规管理	G4-57/G4-58	S1.1/S1.2
依法合规 - 诚信守法		S1.4
廉洁从业 - 问责机制	G4-SO5	S1.3
廉洁从业 - 廉洁培训	G4-SO4	S1.3
风险防控		M1.6

报告目录	GRI对标	中国社科院CASS-CSR指标对标
员工权益		
雇佣与员工福利 - 平等雇佣	G4-LA12	S1.7/S2.2/S2.4/S2.3/S2.4
雇佣与员工福利 - 福利薪酬	G4-EC3/G4-LA2	S2.12
员工发展 - 员工培训	G4-HR2	S2.25/S2.26
员工发展 - 职业发展	G4-LA10	S2.24
员工发展 - 青年人才培养		S2.24
对话与沟通 - 申诉渠道		S2.5
职业健康与安全 - 职业健康安全管理体系	G4-LA8	S2.18/S2.23
职业健康与安全 - 职业病防治	G4-LA7	S2.17/S2.20/S2.21
职业健康与安全 - 安全生产管理		S3.1/S3.2/S3.3
员工关爱 - 困难员工帮扶		S2.27
员工关爱 - 工作生活平衡		S2.28/S2.29
环境保护		
	G4-EN5	
环境管理 - 环境管理体系	G4-EN6	E1.1/E1.2/E1.4/E1.5/E1.8
环境管理 - 环保培训		E1.3/E1.6/E1.7/E4.5/G1.2
资源可持续利用 - 提高矿石利用率		E2.14
资源可持续利用 - 能源管理	G4-EN6/G4-EN7	E2.1/E2.2/E2.5/E2.6
资源可持续利用 - 水资源管理	G4-EN10/G4-EN9	E2.15
污染防治 - 重大危险源管理		E2.7/E3.6
污染防治 - 减少三废排放	G4-EN19/G4-EN23	E2.8/E2.9/E2.10/E2.11/E2.12/E2.13/E2.14/E2.15/E2.18/ E2.19/E3.5
绿色矿山 - 生物多样性保护	G4-EN12	E4.1/E4.2
绿色矿山 - 生态恢复与治理		E4.3/E4.4
绿色矿山 - 土地资源节约		E2.13
应对气候变化 - 低碳产业与技术		E1.10/E1.11/E1.12/E1.13/E3.4
公平运营		
	G4-EN5	M3.2/M3.3/M3.5
责任供应链 - 保障供应商权益		M3.6/M3.8
责任供应链 - 提高供应链履责水平		G3.2/M3.7/M3.9/E3.2
优质产品服务 - 科技保障品质		M2.5/M2.6/M2.7
优质产品服务 - 提供优质服务	G4-PR5	M2.1/M2.2/M2.3/M2.4/M2.13/M2.14
行业健康发展 - 合作共赢		M3.1/M3.2/M3.3/M3.7
行业健康发展 - 维护公平竞争环境		M3.1/M3.2
行业健康发展 - 参与标准制定		M3.6
行业健康发展 - 参与行业交流	G4-15	M3.6/M3.7
社区支持		
		S4.9
社区沟通		S4.1/S4.3
社区基础设施		S4.4
社区医疗卫生	G4-57/G4-58	S4.4
社区文化教育		S4.4/S4.10
促进社区就业	G4-SO5	S4.5
带动社区发展	G4-SO4	S4.8
热心公益慈善		S4.11/S4.12/S4.13/S4.14

报告目录	GRI对标	中国社科院CASS-CSR指标对标
履责计划		A1
履责绩效		P5.2/M1.4/M1.5/M1.6
经济绩效	G4-SO9/G4-EN32/G4-LA14	M1.4/M1.5/M1.6/M2.8/M2.9/M2.10/M2.12/M3.4/M3.10/ M3.11/S1.5
社会绩效	G4-LA1/G4-LA6/G4-LA7	P4.5/S1.8/S2.1/S2.9/S2.13/S2.19/S2.22/S2.31/S3.4/ S3.5/S3.6/S3.7/S4.2
环境绩效		E1.11/E2.3/E2.16/E2.19/E3.1/E3.3
责任荣誉		P5.3
报告后记		
评级报告		A2
第三方评价		A2
报告指标索引		A3
术语解释		P1.2
意见反馈单		A4

术语解释

氧化铝：将铝土矿原料经过化学处理而制得，是生产电解铝的原料，分子式为 Al_2O_3 ，白色不定形粉状物，无臭，无味，质极硬，难溶于水。

电解铝：是指用氧化铝——冰晶石融盐电解法生产出来，经铸造成型的铝产品。

铝加工：是用塑性加工方法将铝坯锭加工成材，主要方法有轧制、挤压、拉伸和锻造等。铝加工产品已被广泛应用于航空、建筑、运输、电气、化工、包装和日用品工业等领域。

有色金属：是铁、锰、铬以外的所有金属的统称，分为重金属、轻金属、贵金属和稀有金属等共 4 大类、64 种。

电解槽电流强度：电解槽电流强度的大小，是衡量铝电解技术水平的重要指标。电解槽的电流强度越大，铝电解生产效率越高，建设投资越省，经济效益越好。

拜耳法：是当前生产氧化铝的主要生产方法，主要适用于处理低硅铝土矿，特别是三水铝石型铝土矿。

氧化铝综合能耗：在报告期内氧化铝单位产品工艺能耗与单位产品辅助系统能耗分摊量之和。

电解铝综合交流电耗：指以单位产量表示的综合交流电消耗量，即报告期内用于电解铝生产的综合交流电消耗量除以报告期内产出的电解铝交库量。

COD：化学需氧量的英文缩写，指在一定条件下，采用一定的强氧化剂处理水样时，所消耗的氧化剂量，是表示水中还原性物质多少的指标，也作为衡量水中有机物质含量多少的指标；COD 值越高，说明水体受有机物的污染越严重。

运营转型：运营转型是公司为实现极具挑战性的运营业绩目标，主动开展的彻底、持久的运营变革。它通过对支撑业绩的员工能力、观念、制度和流程的持续改善来实现运营系统、管理架构、理念和能力三个方面的根本性转变。

CBS：是中铝公司业务系统的简称，是英文“Chalco Business Systems”的简写。它是一套具有中铝公司特色的、代表公司最新管理理念和管理水平的、可作为模板在所属企业复制应用的业务系统。

能源效率：能源效率就是单位能源所带来的经济效益多少的问题，带来的多说明能源效率高。也就是能源利用效率的问题。能源利用效率计算方法为，能源利用过程中的有效部分与输入能源总量之比。

中国自愿减排项目 (CCER)：根据《温室气体自愿减排交易管理暂行办法》，参与自愿减排的减排量需经国家主管部门在国家自愿减排交易登记簿进行登记备案，经备案的减排量称为“核证自愿减排量 (CCER)”。国内外机构、企业、团体和个人均可参与温室气体自愿减排量交易。在自愿减排市场，公司或者个人通过自愿购买，能够减少温室气体排放的自愿减排量以减少碳足迹。

意见反馈单

尊敬的读者：

感谢您阅读本报告。我们希望倾听您对本报告的意见和建议，以便我们持续改进和提高社会责任工作。欢迎填写意见反馈单：

选择题（请在相应位置打√）

1. 您对报告的整体评价？
 很好 较好 一般 较差
2. 您认为本报告披露的信息是否清晰、准确？
 是 一般 否
3. 您是否从本报告中获取到了您所需要的信息？
 是 一般 否
4. 您认为报告对发挥本公司与利益相关方的沟通作用如何？
 很大 还可以 很小
5. 您认为本报告对利益相关方关注的问题进行了回应和披露程度如何？
 很高 较高 一般 较低
6. 您认为本报告的内容编排和版式设计是否有利于阅读？
 是 一般 否

开放性问题：

1. 您对本报告最满意的方面的什么？
2. 您最希望我们披露哪些社会责任方面的信息？
3. 您对我们今后社会责任工作及社会责任报告有何改进意见？

您可以选择以下方式反馈您的意见：

传真：010-82298248

电话：010-82298435

邮件：shzr@chalco.com.cn

邮寄：北京市海淀区西直门北大街 62 号中国铝业公司研究室



一年一报告 责任你我他

感谢报告编制工作组成员的辛勤付出
感谢为报告编制提供支持和帮助的单位和个人

 本报告采用可降解环保再生纸制作



地址: 北京市海淀区西直门北大街62号

电话: 86-10-82298080

网址: www.chinalco.com.cn

邮编: 100082

传真: 86-10-82298081